



Funk- armbanduhr



KRONTALER



ORIGINAL BEDIENUNGSANLEITUNG



2007030003450

AA 50/20 C

Modell-Nr.: AN0-F2A-400, AN0-F2A-408

Inhaltsverzeichnis

Dok/Rev.Nr.: ALDIBFAU22Q_400_408_BA_DE_V3

Inbetriebnahme	2	Energiesparmodus.....	7
Produktbestandteile/Lieferumfang	3	Batteriewechsel	8
Allgemeines	3	Reset	8
Sicherheit	4	Kürzen/Einstellen des Metallbandes	8
Funk-Armbanduhr und Lieferumfang prüfen	5	Wasserdichtheit	9
Bedienung	5	Reinigung und Pflege	10
Wenn kein Funksignal empfangen wurde.....	6	Entsorgungshinweise.....	10
Manuelle Funksignalsuche	6	Konformitätserklärung	10
Allgemeines zum Funksignal	6	FAQ (häufige Fragen).....	11
Kontrolle des Funkempfangs	7	Typenschild	11
Einstellung der Zeiger	7	Kundenservice.....	12

Symbolabbildung

INBETRIEBNAHME Modell-Nr. ANO-F2A-400, ANO-F2A-408



FAQ

Häufige Fragen
siehe Seite 11

Service-Hotline
03 232 11 91
 protel@teknihall.be

Einstelltaste A oder B
ca. 3 Sekunden drücken.

Die Zeiger stellen sich auf die werksseitig gespeicherte Uhrzeit ein, welche der aktuellen Uhrzeit entsprechen sollte. Das gleiche gilt für das Datum.

Wasserdicht
bis 3 bar

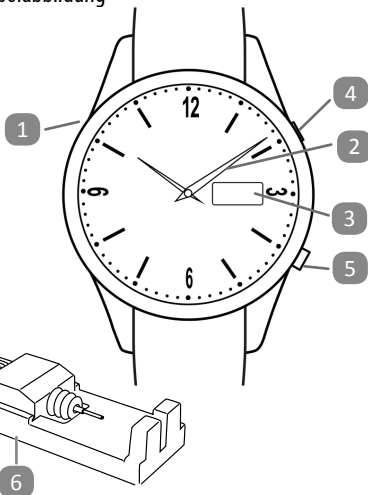
Zusätzlich findet eine automatische Funksignalsuche statt, dies wird durch ein blinkendes Funkturm-Symbol in der digitalen Anzeige angezeigt. Die Funksignalsuche kann bis zu 5 Minuten dauern. Drücken Sie während dieser Zeit keine Einstelltaste.

Sollte die Uhr danach nicht die aktuelle Uhrzeit und das aktuelle Datum anzeigen, gehen Sie wie in Punkt „Wenn kein Funksignal empfangen wurde“ und Punkt „Manuelle Funksignalsuche“ beschrieben vor.

PRODUKTBESTANDTEILE/LIEFERUMFANG

- 1 Funkarmbanduhr
- 2 Stunden- und Minutenzeiger
- 3 Digitale Anzeige
- 4 Einstelltaste A (versenkt)
- 5 Einstelltaste B
- 6 Bandwechselwerkzeug mit Ersatzspitze (nur bei Modell AN0-F2A-400)
Batterie CR2016, 3V (bereits eingelegt)

Symbolabbildung



ALLGEMEINES

Bedienungsanleitung lesen und aufbewahren



Diese Bedienungsanleitung gehört zu dieser Funkarmbanduhr. Sie enthält wichtige Informationen zur Handhabung.

Lesen Sie die Bedienungsanleitung, insbesondere die Sicherheitshinweise, sorgfältig durch, bevor Sie die Funkarmbanduhr benutzen.

Die Nichtbeachtung dieser Bedienungsanleitung kann zu schweren Verletzungen oder zu Schäden an der Funkarmbanduhr führen. Die Bedienungsanleitung basiert auf den

in der Europäischen Union gültigen Normen und Regeln. Beachten Sie im Ausland auch landesspezifische Richtlinien und Gesetze. Bewahren Sie die Bedienungsanleitung für die weitere Nutzung auf. Wenn Sie die Funkarmbanduhr an Dritte weitergeben, geben Sie unbedingt diese Bedienungsanleitung mit.

Zeichenerklärung

Die folgenden Symbole und Signalworte werden in dieser Bedienungsanleitung, auf der Funkarmbanduhr oder auf der Verpackung verwendet.



WARNUNG!

Dieses Signalsymbol/-wort bezeichnet eine Gefährdung mit einem mittleren Risikograd, die, wenn sie nicht vermieden wird, den Tod oder eine schwere Verletzung zur Folge haben kann.



VORSICHT!

Dieses Signalsymbol/-wort bezeichnet eine Gefährdung mit einem niedrigen Risikograd, die, wenn sie nicht vermieden wird, eine geringfügige oder mäßige Verletzung zur Folge haben kann.

HINWEIS

Dieses Signalwort warnt vor möglichen Sachschäden.



Dieses Symbol gibt Ihnen nützliche Zusatzinformationen zum Gebrauch.



Konformitätserklärung (siehe Kapitel „Konformitätserklärung“): Mit diesem Symbol markierte Produkte erfüllen alle anzuwendenden Gemeinschaftsvorschriften des Europäischen Wirtschaftsraums.



Dieses Symbol kennzeichnet Geräte, die mit Gleichstrom bzw. Gleichspannung betrieben werden.

SICHERHEIT

Bestimmungsgemäßer Gebrauch

Die Funkarmbanduhr ist ausschließlich zum Anzeigen der Zeit konzipiert. Verwenden Sie die Funkarmbanduhr nur, wie in dieser Bedienungsanleitung beschrieben. Jede andere Verwendung gilt als nicht bestimmungsgemäß und kann zu Sachschäden oder Verletzungen führen. Der Hersteller oder Händler übernimmt keine Haftung für Schäden, die durch nicht bestimmungsgemäßen oder falschen Gebrauch entstanden sind.

Sicherheitshinweise



WARNUNG!

Erstickungsgefahr!

Die Funkarmbanduhr enthält eine Batterie sowie Kleinteile und wird mit Schutzfolien geliefert. Kinder können beim Spielen Batterien, Kleinteile oder Schutzfolien verschlucken und daran ersticken.

- Halten Sie Batterien, Kleinteile und die Schutzfolien von Kindern fern.
- Wenn eine Batterie oder Kleinteile verschluckt wurden, nehmen Sie sofort medizinische Hilfe in Anspruch.



WARNUNG!

Gefahren für Kinder und hilfsbedürftige Personen!

Gefahren für Kinder und Personen mit verringerten physischen, sensorischen oder mentalen Fähigkeiten (beispielsweise teilweise Behinderte, ältere Personen mit Einschränkung ihrer physischen und mentalen Fähigkeiten) oder Mangel an Erfahrung und Wissen (beispielsweise ältere Kinder).

Diese Funkarmbanduhr kann von Kindern ab acht Jahren sowie von Personen mit verringerten physischen, sensorischen oder mentalen Fähigkeiten oder Mangel an Erfahrung und Wissen benutzt werden, wenn sie beaufsichtigt werden oder bezüglich des sicheren Gebrauchs der Funkarmbanduhr unterwiesen wurden und die daraus resultierenden Gefahren verstehen.

- Lassen Sie Kinder nicht mit der Funkarmbanduhr spielen.
- Lassen Sie Kinder die Funkarmbanduhr nicht ohne Beaufsichtigung reinigen.

Nähere Informationen und diese Bedienungsanleitung finden Sie unter www.krippel-watches.de

HINWEIS

Beschädigungsgefahr!

Unsachgemäßer Umgang mit der Funkarmbanduhr kann zu Beschädigungen führen. Verwenden Sie die Funkarmbanduhr nicht, wenn sie sichtbare Schäden aufweist. Stellen Sie keine schweren Gegenstände auf die Funkarmbanduhr. Schützen Sie sie vor extremen Temperaturen und Staub. Lassen Sie sie nicht fallen. Schützen Sie die Funkarmbanduhr vor Stößen und Schlägen und üben Sie keinen Druck auf sie aus. Tauchen Sie die Funkarmbanduhr nicht für längere Zeit in Wasser oder andere Flüssigkeiten (siehe Kapitel „Wasserdichtheit“). Lassen Sie die Batterie immer von einem Fachmann wechseln.

Gefahren durch Batterien



WARNUNG!

Explosions- und Verätzungsgefahr!

Nachstehend finden Sie einige Hinweise zum Umgang mit

Batterien:

- Setzen Sie Batterien niemals übermäßiger Wärme wie durch Sonnenschein, Feuer, Heizungen oder dergleichen aus – erhöhte Auslaufgefahr!
- Batterien dürfen nicht geladen oder mit anderen Mitteln reaktiviert, nicht auseinander genommen, in Feuer geworfen oder kurzgeschlossen werden – Explosionsgefahr!
- Bewahren Sie die Batterien immer außerhalb der Reichweite von Kindern auf. Batterien können bei Verschlucken lebensgefährlich sein. Bewahren Sie die Batterien und die Funkarmbanduhr deshalb für Kleinkinder unerreichbar auf. Wurde eine Batterie verschluckt, muss sofort medizinische Hilfe in Anspruch genommen werden.
- Erschöpfte Batterien umgehend aus dem Gerät entfernen! Es besteht erhöhte Auslaufgefahr. Reinigen Sie falls nötig Batteriekontakte und auch Gegenkontakte im Gerät.
- Die Missachtung dieser Hinweise kann zur Beschädigung und unter Umständen gar zur Explosion der Batterien führen. Vermeiden Sie den Kontakt mit Haut, Augen und Schleimhäuten. Spülen Sie die mit Batterieflüssigkeit betroffenen Stellen sofort mit reichlich klarem

Wasser und suchen sie umgehend einen Arzt auf.

- Bewahren Sie die Bedienungsanleitung zum Nachschlagen von Batterieangaben auf.
- Weitere Hinweise und Informationen zum Wechseln der Batterie finden Sie im Kapitel „Batteriewechsel und technische Daten“.

FUNKARMBANDUHR UND LIEFERUMFANG PRÜFEN

HINWEIS

Beschädigungsgefahr!

Wenn Sie die Verpackung unvorsichtig mit einem scharfen Messer oder anderen spitzen Gegenständen öffnen, können Sie die Funkarmbanduhr oder deren Zubehör beschädigen.

- Gehen Sie beim Öffnen vorsichtig vor.

1. Nehmen Sie die Funk-Armbanduhr **1** und das Bandwechselwerkzeug **6** (nur bei Modell ANO-F2A-400) aus der Verpackung.
2. Entfernen Sie die Verpackung und alle Schutzfolien. Halten Sie die Verpackungsmaterialien von Kindern fern und entsorgen Sie die Materialien umweltgerecht.
3. Kontrollieren Sie, ob der Lieferumfang vollständig ist und ob die Funkarmbanduhr Schäden aufweist.

Sollte die Lieferung unvollständig und/oder Teile beschädigt sein, benutzen Sie die Funkarmbanduhr nicht. Wenden Sie sich an den Hersteller. Die Adresse finden Sie in der Garantieurkunde.

BEDIENUNG

HINWEIS

Verwenden Sie einen spitzen Gegenstand, z. B. das Ende einer aufgebogenen Büroklammer oder einen Stift, um die versenkte Einstelltaste A **4** zu betätigen. Die Funk-Armbanduhr **1** befindet sich im Energiespar-

modus. Minuten- und Stundenzeiger **2** stehen auf 10:10 h und die digitale Anzeige ist ausgeschaltet.

1. Drücken Sie die Einstelltaste A **4** oder B **5** ca. 3 Sekunden lang. Die Zeiger stellen sich auf die werksseitig gespeicherte Uhrzeit ein, welche der aktuellen Uhrzeit entsprechen sollte. Das gleiche gilt für das Datum.
2. Zusätzlich findet eine automatische Funksignalsuche statt, dies wird durch ein blinkendes Funkturm-Symbol in der digitalen Anzeige **3** angezeigt. Die Funksignalsuche kann bis zu 5 Minuten dauern. Drücken Sie während dieser Zeit keine Einstelltaste.
3. Sollte die Uhr danach nicht die aktuelle Uhrzeit und das aktuelle Datum anzeigen, gehen Sie wie in Punkt „Wenn kein Funksignal empfangen wurde“ und Punkt „Manuelle Funksignalsuche“ beschrieben vor.

ANALOG ANZEIGE

Stunde und Minute werden analog angezeigt **2**.

DIGITALE ANZEIGE

Das Datum wird digital angezeigt **3**.

Drücken Sie kurz die Einstelltaste B **5**, um zwischen folgenden Ansichten zu wechseln:

- Tag und Monat
- Wochentag und Tag

WENN KEIN FUNKSIGNAL EMPFANGEN WURDE

Wenn kein Funksignal empfangen wurde, prüfen Sie folgende Punkte:

- Die Entfernung von Störquellen wie z.B. Computer-Bildschirmen oder Fernsehgeräten sollte mindestens 1,5 bis 2 Meter betragen.
- Vermeiden Sie, die Funk-Armbanduhr direkt an oder in die Nähe von metallischen Fensterrahmen zu platzieren.
- In Stahlbetonräumen (Kellern, Hochhäusern, usw.) ist das Funksignal zwangsläufig schwächer. In Extremfällen platzieren Sie Ihre Funk-Armbanduhr bitte in die Nähe eines Fensters.

- Da nachts weniger atmosphärische Störungen auftreten, ist zu dieser Zeit in den meisten Fällen ein Funkempfang möglich. Grundsätzlich reicht eine einmalige Synchronisierung pro Tag aus, um die Zeitanzeige genau zu halten.

MANUELLE FUNKSIGNALSUCHE

Wenn die Funk-Armbanduhr nicht die aktuelle Uhrzeit und das aktuelle Datum anzeigt, können Sie die Suche manuell starten.

1. Halten Sie die versenkte Einstelltaste A **4** ca. 3 Sekunden lang gedrückt.
2. Die Zeiger bewegen sich in die 12-Uhr-Position (falls nicht, siehe Punkt „Einstellung der Zeiger“) und die Suche nach dem Funksignal beginnt, dies kann bis zu 5 Minuten dauern. Das Funkturm-Symbol in der digitalen Anzeige **3** blinkt. Sobald ein Empfang möglich ist, werden Zeit und Datum angepasst.

Dieser Vorgang kann beliebig oft wiederholt werden.

Um die Suche nach dem Funksignal vorzeitig zu beenden, drücken Sie während der Funksignalsuche die Einstelltaste A ca. 3 Sekunden lang.

HINWEIS

Achten Sie darauf, während der Funksignalsuche nicht die Einstelltaste B zu drücken, da dadurch unabsichtlich die Zeiger verstellt werden könnten.

ALLGEMEINES ZUM FUNKSIGNAL

Die Funk-Armbanduhr empfängt ein Funksignal von einer Sendestation bei Frankfurt/Main in einem Sendebereich von etwa 1500 km. In jeder Nacht versucht die Funk-Armbanduhr einmal, das Funksignal zu empfangen. Außerdem stellt sich die Funk-Armbanduhr automatisch zwischen Sommerzeit und Winterzeit um.

Dies gilt allerdings nur, wenn eine Batterie eingelegt ist und sich Ihre Funk-Armbanduhr im Umkreis von 1500 km des Funksignal-Sendebereichs befindet.

KONTROLLE DES FUNKEMPFANGS

Es ist möglich zu prüfen, ob die Funk-Armbanduhr das Funksignal empfangen hat oder nicht. Drücken Sie kurz die versenkte Einstelltaste A **4**.

Wenn eines der folgenden Symbole angezeigt wird, bedeutet dies, dass die Funk-Armbanduhr Funkempfang hat:



sehr starkes Signal



starkes Signal



schwaches Signal



sehr schwaches Signal

Bei Anzeige einer falschen Uhrzeit trotz Funkempfangs, weicht möglicherweise die Zeigerstellung, verursacht durch mechanische Einflüsse, ab und muss neu eingestellt werden, siehe Punkt „Einstellung der Zeiger“.

Wenn folgendes Symbol angezeigt wird, bedeutet dies, dass die Funk-Armbanduhr keinen Funkempfang hatte:



Die Funk-Armbanduhr wird dann in der nächsten Nacht automatisch weiter versuchen, das Funksignal zu empfangen. Sie können die Funksignalsuche aber auch manuell starten, siehe Punkt „Manuelle Funksignalsuche“.

EINSTELLUNG DER ZEIGER

Bei Anzeige einer falschen Uhrzeit trotz Funkempfangs, weicht möglicherweise die Zeigerstellung, verursacht durch mechanische Einflüsse, ab und muss neu eingestellt werden.

1. Halten Sie die versenkte Einstelltaste A **4** ca. 3 Sekunden lang gedrückt.
2. Die Zeiger bewegen sich in die vermeintliche 12-Uhr-Position und das Funkturm-Symbol blinkt.
3. Sobald die Zeiger still stehen, ist es innerhalb der nächsten Minute möglich, eine Einstellung der Zeiger auf 12:00 Uhr vorzunehmen.
4. Drücken Sie kurz die Einstelltaste B. Der Minuten-Zeiger rückt bei jedem Tastendruck einen kleinen Schritt

nach vorne. Halten Sie für einen automatischen Vorlauf die Einstelltaste B gedrückt. Beim automatischen Vorlauf gibt es zwei Geschwindigkeiten, zuerst Stufe 1 (langsamer Vorlauf) und danach Stufe 2 (schneller Vorlauf). Stufe 1: Vorlauf stoppt sobald Einstelltaste B losgelassen wird / Stufe 2: Vorlauf muss durch Drücken der Einstelltaste B gestoppt werden.

5. Sobald Stunden- und Minutenzeiger auf 12:00 Uhr stehen, betätigen Sie keine Taste. Die Uhr versucht ein Funksignal zu empfangen. Nachdem Sie erfolgreich ein Signal empfangen hat, werden Zeit und Datum automatisch angepasst.

ENERGIESPARMODUS

Wenn Sie die Funk-Armbanduhr über eine längere Zeit nicht verwenden, können Sie sie in den Energiesparmodus setzen. Dadurch wird die Lebensdauer der Batterie verlängert.

1. Um den Energiesparmodus zu aktivieren, drücken Sie die Einstelltaste B **5** ca. 8 Sekunden lang. Lassen Sie die Einstelltaste erst los, wenn Minuten- und Stundenzeiger **2** zu laufen beginnen. Minuten- und Stundenzeiger der Funk-Armbanduhr stellen sich auf 10:10 Uhr und bleiben dort stehen, und die digitale Anzeige schaltet sich ab.
2. Um den Energiesparmodus wieder zu verlassen, drücken Sie die Einstelltaste A **4** oder B **5** ca. 3 Sekunden lang. Die Zeiger sollten sich auf aktuelle Uhrzeit und Datum einstellen, da die Uhr die Zeit vor Aktivierung des Energiesparmodus speichert und intern weiterläuft.
3. Zusätzlich findet eine automatische Funksignalsuche statt, dies wird durch ein blinkendes Funkturm-Symbol in der digitalen Anzeige **3** angezeigt. Die Funksignalsuche kann bis zu 5 Minuten dauern. Drücken Sie während dieser Zeit keine Einstelltaste.
4. Sollte die Uhr danach nicht die aktuelle Uhrzeit und das aktuelle Datum anzeigen, gehen Sie wie in Punkt „Wenn kein Funksignal empfangen wurde“ und Punkt „Manuelle Funksignalsuche“ beschrieben vor.

BATTERIEWECHSEL

Im Falle einer schwachen Batterie bewegen sich die Zeiger auf die 12-Uhr-Position und die digitale Anzeige blinkt. Wenn die Batterie ganz aus ist, schaltet sich die digitale Anzeige ab.


Lassen Sie die Batterie in diesem Fall wechseln. Da man für das Öffnen des Gehäusedeckels ein Spezialwerkzeug benötigt, muss ein Batteriewechsel sowie ein eventueller Reset von einem Uhrenfachmann vorgenommen werden, um Beschädigungen am Gehäuse und den Dichtungsringen zu vermeiden.



WARNUNG!

Explosionsgefahr bei unsachgemäßem Auswechseln der Batterie. Ersatz nur durch denselben oder einen gleichwertigen Batterietyp. Beachten Sie beim Einlegen der Batterie die richtige Polarität. Batterie nicht kurzschließen!

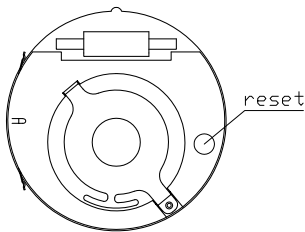
Nach einem Batteriewechsel gibt es 2 Möglichkeiten:

a) Die digitale Anzeige zeigt alle Segmente an:  Führen Sie nun eine manuelle Funksignalsuche durch, siehe Punkt „Manuelle Funksignalsuche“.

b) Die digitale Anzeige zeigt nicht alle Segmente an. Führen Sie in diesem Falle einen Reset wie im folgenden Kapitel beschrieben durch.

RESET

Drücken Sie leicht mit einem metallischen Gegenstand (z.B. Pinzette) auf den Resetpunkt am Uhrwerk (siehe Grafik).



Nach dem Reset zeigt die digitale Anzeige alle Segmente an. Führen Sie nun eine manuelle Funksignalsuche durch, siehe Punkt „Manuelle Funksignalsuche“.

KÜRZEN/EINSTELLEN DES METALLBANDES



VORSICHT!

Verletzungsgefahr!

Gehen Sie mit spitzen Gegenständen vorsichtig um!



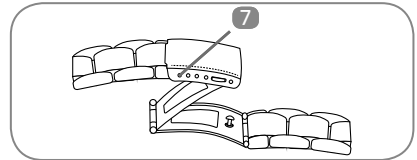
Die Modell-Nummer der Funk-Armband-uhr finden Sie am Gehäusedeckel.

Modell Nr. AN0-F2A-400:

Bitte sehen Sie folgende Varianten zum Kürzen bzw. Einstellen des Metallbandes:

1. Variante:

Verschluss öffnen. Mit spitzem Gegenstand (z. B. Büroklammer) eine Seite des Federsteges **7** leicht drücken (Vorsicht! Stift kann herausspringen und in Verlust geraten!). Band auf gewünschte Länge einstellen und Federsteg wieder in seitlich gegenüberliegende Löcher einrasten lassen.



Symbolabbildung

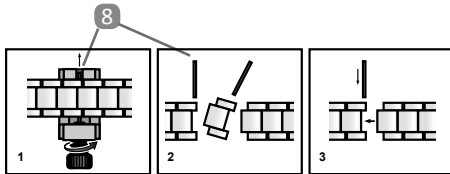
2. Variante:



Die Kürzung kann auch durch Entnahme von 2-3 Gliedern pro Bandseite erfolgen. Die Glieder, die entfernt werden können, sind mit einem Pfeil gekennzeichnet.

Legen Sie das Band so in das Bandwechselwerkzeug **6** ein, dass die Pfeile auf der Bodenplatte des Werkzeugs liegen und in Richtung Auswurf (von der Schraube weg) zeigen, wie in Zeichnung 1 dargestellt. Die Spitze der

Schraube des Bandwechsel-Werkzeuges muss genau auf den Verbundstift zeigen, den Sie entfernen möchten. Es kann erforderlich sein, das Band zum Herausdrücken des Verbundstiftes etwas anzuheben. Drücken Sie den Verbundstift **8** aus dem Band, indem Sie langsam in Pfeilrichtung schrauben. Nehmen Sie den Verbundstift heraus und entfernen Sie in gleicher Weise den zweiten Verbundstift. Nehmen Sie das Kettenglied heraus (siehe Zeichnung 2). Wenn nötig, können weitere Kettenglieder auf dieselbe Weise entfernt werden. Verwenden Sie einen der losen Verbundstifte, um die gekürzten Bandenden wieder zu verbinden (siehe Zeichnung 3). Der Verbundstift **8** muss entgegen der Pfeilmarkierung mit der **geschlossenen Seite** in das Band eingeschoben werden. Sie können die Schraube des Bandwechsel-Werkzeuges herausdrehen und zur Hilfe nehmen, um mit der Spitze der Schraube den Verbundstift wieder fest hineinzudrücken.



Symbolabbildung

Auf der Unterseite des Bandwechsel-Werkzeuges befindet sich eine Ersatzspitze für die Schraube. Zum Wechseln der Spitze entfernen Sie die alte Spitze mit Hilfe einer Zange und setzen Sie die neue Spitze in die Schraube ein.

WASSERDICHTHEIT

Finden Sie bitte in der unten angeführten Tabelle die Stufe der Wasserdichtheit Ihrer Funkarmbanduhr und entnehmen Sie daraus den richtigen Gebrauch. Die bar-Angabe bezieht sich auf den Luftüberdruck, welcher im Rahmen der Wasserdichtheitsprüfung angewandt wurde (DIN 8310).

- Wasserdichtheit nach DIN ist ein Konstruktionsmerkmal, dass durch Stoß, Temperaturschwankungen sowie durch den Einfluss von Fetten und Säure infrage gestellt werden kann.
- Nach jedem Eingriff in die Uhr, z.B. Batteriewechsel,

Werküberholung, Reinigung, Teilreparatur usw. ist die Uhr auf Wasserdichtheit zu prüfen.

Die Funkarmbanduhr hält eine begrenzte Zeit einen Druck von 3 bar aus.

Wasserdicht bis	3 bar
Regen, Spritzer	Ja
Händewaschen	Ja
Dusche	Nein
Baden, Schwimmen	Nein
Wassersport	Nein

HINWEIS

Es wird empfohlen, mit der Funkarmbanduhr nicht in die Sauna zu gehen, da sich aufgrund der Temperaturunterschiede Kondenswasser bilden könnte und dadurch das Uhrwerk beschädigt wird.

- Bei Schwimmbewegungen oder unter einem Wasserstrahl (z. B. beim Duschen oder Händewaschen) können Druckspitzen entstehen. Die Uhr wird an den betroffenen Stellen hierbei deutlich stärker belastet, als es die Eintauchtiefe vermuten lässt.
- Erst ab der Klassifizierung 5 bar kann von einer wasserdichten Uhr gesprochen werden (Duschen möglich).
- Ab der Klassifizierung 10 bar kann eine Uhr auch beim Schwimmen verwendet werden. Wasserdichtheit ist keine bleibende Eigenschaft, da die eingebauten Dichtelemente in ihrer Funktion und im täglichen Gebrauch nachlassen oder auch durch Stoß und Fall beschädigt werden können. Wenn eine Uhr

großen Temperaturunterschieden ausgesetzt wird, etwa bei einem Sonnenbad mit anschließendem Sprung in kühlere Wasser, kann sich im Gehäuse Kondensflüssigkeit bilden. Dies muss keine Wasserdichtigkeit bedeuten, die Feuchtigkeit muss aber unbedingt sofort entfernt werden.

REINIGUNG UND PFLEGE

HINWEIS

Beschädigungsgefahr!

Unsachgemäße Reinigung kann die Funkarmbanduhr beschädigen.

- Die Uhr darf nur unter den im Kapitel „Wasserdichtheit“ definierten Bedingungen in Kontakt mit Wasser kommen.
- Verwenden Sie keine aggressiven Reinigungsmittel, keine scharfen oder metallischen Reinigungsgegenstände sowie keine Messer, harte Spachtel und dergleichen. Diese können die Oberfläche beschädigen.
- Reinigen Sie Vorder- und Rückseite der Funkarmbanduhr mit einem weichen, leicht angefeuchteten, fusselfreien Tuch oder einer weichen Bürste.

ENTSORGUNGSHINWEISE

Verpackung entsorgen



Entsorgen Sie die Verpackung sortenrein. Geben Sie Pappe und Karton zum Altpapier, Folien in die

Wertstoff-Sammlung.

Altgeräte entsorgen

(Anwendbar in der Europäischen Union und anderen europäischen Staaten mit Systemen zur getrennten Sammlung von Wertstoffen)

Altgeräte dürfen nicht in den Hausmüll!



Dieses Symbol weist darauf hin, dass dieses Produkt gemäß Richtlinie über Elektro- und Elektronik- Altgeräte (2012/19/EU) und nationalen Gesetzen nicht über den Hausmüll

entsorgt werden darf. Dieses Produkt muss bei einer dafür vorgesehenen Sammelstelle abgegeben werden. Dies kann z.B. durch Rückgabe beim Kauf eines ähnlichen Produkts oder durch Abgabe bei einer autorisierten Sammelstelle für die Wiederaufbereitung von Elektro- und Elektronik-Altgeräten geschehen. Der unsachgemäße Umgang mit Altgeräten kann aufgrund potentiell gefährlicher Stoffe, die häufig in Elektro- und Elektronik-Altgeräten enthalten sind, negative Auswirkungen auf die Umwelt und die menschliche Gesundheit haben. Durch die sachgemäße Entsorgung dieses Produkts tragen Sie außerdem zu einer effektiven Nutzung natürlicher Ressourcen bei. Informationen zu Sammelstellen für Altgeräte erhalten Sie bei Ihrer Stadtverwaltung, dem öffentlich-rechtlichen Entsorgungsträger, einer autorisierten Stelle für die Entsorgung von Elektro- und Elektronik-Altgeräten oder Ihrer Müllabfuhr.

Batterien und Akkus dürfen nicht in den Hausmüll!



Als Verbraucher sind Sie gesetzlich verpflichtet, alle Batterien und Akkus, egal ob sie Schadstoffe* enthalten oder nicht, bei einer Sammelstelle in Ihrer Gemeinde/ Ihrem Stadtteil oder im Handel abzugeben, damit sie einer umweltschonenden Entsorgung zugeführt werden können. * gekennzeichnet mit: Cd = Cadmium, Hg = Quecksilber, Pb = Blei

KONFORMITÄTSERKLÄRUNG

RED Directive 2014/53/EU, RoHS Directive 2011/65/EU:



Kurztext der Konformitätserklärung: Hiermit erklärt Krippel-Electronics, dass sich die Funkarmbanduhren in Übereinstimmung mit den grundlegenden Anforderungen und den übrigen einschlägigen Bestimmungen der Richtlinien 2014/53/EU und 2011/65/EU befinden.

Den kompletten Text der Konformitätserklärung können Sie bei unserer Servicestelle anfordern. Kontaktdaten siehe Garantiekarte. Sie können diesen auch über unsere Homepage abrufen: www.krippel-watches.de

FAQ (HÄUFIGE FRAGEN)

FAQ (HÄUFIGE FRAGEN)



Fehler	Mögliche Ursache und Behebung
<ul style="list-style-type: none"> Digitale Anzeige blinkt oder ist abgeschaltet Zeiger stehen auf 12:00 Uhr 	<p>Schwache oder leere Batterie</p> <ul style="list-style-type: none"> Lassen Sie die Batterie durch einen Uhrenfachmann prüfen und gegebenenfalls wechseln. Siehe Kapitel „Batteriewechsel“.
<ul style="list-style-type: none"> Uhrzeit nicht aktuell Datum nicht aktuell 	<p>Kein Funkempfang</p> <ul style="list-style-type: none"> Überprüfen Sie die Punkte wie in Kapitel „Wenn kein Funksignal empfangen wurde“ beschrieben. Führen Sie eine Funksignalsuche durch, wie im Kapitel „Funksignalsuche“ beschrieben.
<ul style="list-style-type: none"> Nach einem Batterie-wechsel zeigt die digitale Anzeige nicht alle Segmente an 	<p>Funkarmbanduhr muss resettet werden</p> <ul style="list-style-type: none"> Lassen Sie die Funkarmbanduhr nach einem Batteriewechsel durch einen Uhrenfachmann resettet. Siehe Kapitel „Reset“.
<ul style="list-style-type: none"> Trotz Funkempfangs wird nicht die aktuelle Uhrzeit angezeigt. 	<p>Die Zeiger sind durch mechanische Einflüsse verstellt</p> <p>Stellen Sie die Zeiger, wie in Kapitel „Einstellung der Zeiger“ beschreiben neu ein.</p>

TYPENSCHILD

AN0-F2A-400, AN0-F2A-408

PO7975



**RADIOGESTUURD
POLSHORLOGE
MONTRE RADIO-PILOTÉE
FUNKARMBANDUHR**

**SIBE
01265**

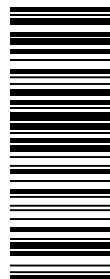
Batterij/Pile/Batterie: 1 x 3 V CR2016

Type: RC2L-DD

Krippel-Electronics GmbH

Maria-Theresia-Str. 41, 4600 Wels, Austria

AA 50/20 C • Barcode 2007030003450



KUNDENSERVICE

**KLANTENSERVICE · SERVICE
CLIENTÈLE · KUNDENSERVICE**

 **03 232 11 91**

 **protel@teknihall.be**

Art. nr/Réf. Art./Art.-Nr.: 3000345
AA 50/20 C

KUNDEN *Service*

 Bitte beachten Sie, dass wir aus organisatorischen Gründen **keine unangemeldeten** unfrei eingesandten **Pakete** annehmen können. Nutzen Sie **zuerst** unsere **Service-homepage** oder kontaktieren Sie uns unter der unten angeführten **e-Mail-Adresse** oder der kostenlosen **Service-Hotline**.

Bitte halten Sie die **Modell-Nr.** des Produktes bereit, die Sie auf der **Rück- bzw. Unterseite** des Produktes finden.

 **protel@teknihall.be**

 **03 232 11 91**

© Copyright

Nachdruck oder Vervielfältigung (auch auszugsweise) nur mit Genehmigung der:

Krippel-Electronics GmbH

Maria-Theresia-Straße 41

A-4600 Wels

Austria

2016/2017

Diese Druckschrift, einschließlich aller ihrer Teile, ist urheberrechtlich geschützt.

Jede Verwertung außerhalb der engen Grenzen des Urheberrechtes ist ohne Zustimmung der Krippel-Electronics GmbH unzulässig und strafbar.

Das gilt insbesondere für Vervielfältigungen, Übersetzungen, Mikroverfilmungen und die Einspeisung und Verarbeitung in elektronischen Systemen.

Importiert durch:

Krippel-Electronics GmbH

Maria-Theresia-Straße 41

A-4600 Wels

Austria