



Radiogestuurd polshorloge

KRONNTALER



HANDLEIDING



3000345
AA 50/20 C
Modelnr.: AN0-F2A-400, AN0-F2A-408

Inhoudsopgave

Dok/Rev.Nr.: ALDIBFAU220_400_408_BA_NL_V3

| | | | |
|--|---|--|----|
| Ingebruikname | 2 | Spaarstand..... | 7 |
| Productonderdelen/Leveringsinhoud | 3 | Vervangen van batterij | 8 |
| Algemeen | 3 | Reset | 8 |
| Veiligheid | 4 | Instellen/inkorten van de horlogeband..... | 8 |
| Horloge en leveringsinhoud controleren | 5 | Waterdichtheid | 9 |
| Bediening | 5 | Reiniging en verzorging | 10 |
| Indien er geen radiosignaal ontvangen werd | 6 | Verwijdering | 10 |
| Handmatig radiosignaal zoeken | 6 | Conformiteitsverklaring..... | 10 |
| Algemene informatie bij het radiosignaal | 6 | FAQ (veelgestelde vragen)..... | 11 |
| Ontvangst van radiosignaal controleren..... | 7 | Typeplaatje | 11 |
| Instelling van de wijzers..... | 7 | Klantenservice | 12 |

Symbolafbeelding

INGEBRUIKNAME Modelnr. AN0-F2A-400, AN0-F2A-408



FAQ ?!

Veelgestelde vragen
zie pagina 11



Servicehotline

03 232 11 91



protel@teknihall.be

Insteltoets A of B
ca. 3 seconden indrukken.

De wijzers worden op de af fabriek opgeslagen tijd ingesteld, die met de actuele tijd overeen moet komen. Hetzelfde geldt voor de datum.

Aanvullend wordt automatisch naar radiosignalen gezocht; dit wordt middels een knipperend zendmastsymbool op het digitale display getoond. Het zoeken naar radiosignalen kan tot 5 minuten duren. Druk tijdens deze periode niet op een insteltoets.

Indien het horloge daarna niet de actuele tijd en datum weergeeft, gaat u te werk zoals in het punt 'Indien er geen radiosignaal ontvangen werd' en 'Handmatig zoeken naar

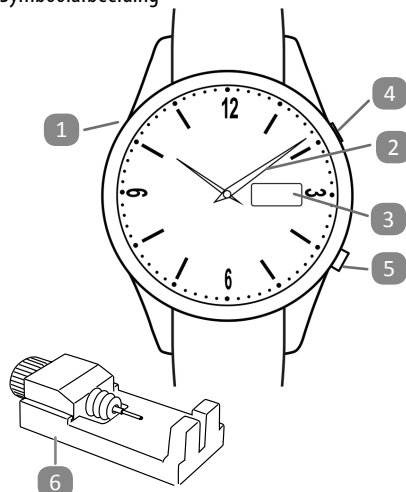
Waterdicht
tot 3 bar



PRODUCTONDERDELEN/LEVERINGSINHOUD

- 1 Radiogestuurd polshorloge
- 2 Uren- en minutenwijzer
- 3 Digitaal display
- 4 Insteltoets A (verzonken)
- 5 Insteltoets B
- 6 Bandvervangingsinstrument met reserve punt (enkel bij model AN0-F2A-400)
Batterij Type CR2016, 3 V (al geïnstalleerd)

Symboolafbeelding



ALGEMEEN

Gebruikershandleiding lezen en bewaren



Deze gebruikershandleiding hoort bij dit radiogestuurde polshorloge, hierna "horloge" genoemd. Zij bevat belangrijke informatie voor het gebruik. Lees de gebruiksaanwijzing, in het bijzonder de veiligheidsinstructies, zorgvuldig door voor u het horloge gebruikt. Het niet naleven van deze gebruiksaanwijzing kan zware verwondingen of schade aan het horloge veroorzaken. De gebruiksaanwijzing is gebaseerd

op de in de Europese Unie geldende normen en regels. Neem in het buitenland ook de landspecifieke richtlijnen en wetten in acht. Bewaar de gebruiksaanwijzing voor latere raadpleging. Wanneer u dit horloge aan een derde doorgeeft, geef er dan zeker deze gebruiksaanwijzing bij.

Verklaring van symbolen

De volgende symbolen en signaalwoorden worden in deze gebruikershandleiding, op het horloge of de verpakking gebruikt.

WAARSCHUWING!

Dit signaalsymbool/-woord verwijst naar een gevaar van een gemiddeld risiconiveau, dat wanneer het niet vermeden wordt, tot de dood of ernstig letsel kan leiden.

VOORZICHTIG!

Dit signaalsymbool/-woord verwijst naar een gevaar van een laag risiconiveau, dat wanneer het niet vermeden wordt, tot gering of matig letsel kan leiden.

OPMERKING

Dit signaalwoord waarschuwt voor mogelijke materiële schade.



Dit symbool geeft u bijkomende nuttige informatie over de montage of de werking.



Conformiteitsverklaring (zie hoofdstuk "Conformiteitsverklaring"): Met dit symbool voldoen gemarkeerde producten aan alle communautaire voorschriften van de Europese Economische Ruimte.



Dit symbool markeert apparaten die met gelijkstroom of gelijkspanning werken.

VEILIGHEID

Normaal gebruik

Het horloge is uitsluitend ontworpen voor de aandoening van de tijd. Het horloge is enkel bedoeld voor privégebruik en is niet geschikt voor industrieel gebruik. Gebruik het horloge alleen zoals beschreven in deze gebruikershandleiding. Elk ander gebruik wordt gezien als een gebruik niet overeenkomstig de bestemming en kan tot materiële schade of zelfs lichamenlijk letsel leiden. Het horloge is geen speelgoed. De fabrikant of handelaar kan niet verantwoordelijk worden gesteld voor schade die is ontstaan ten gevolge van niet-overeenkomstig of onjuist gebruik.

Veiligheidsinstructies



Verstikkingsgevaar

Het horloge bevat een batterij evenals kleine onderdelen en wordt geleverd met beschermfolie. Kinderen kunnen bij het spelen batterijen, kleine onderdelen of beschermfolie inslikken en hierin stikken.

- Houd batterijen, kleine onderdelen en beschermfolie buiten het bereik van kinderen.
- Wanneer een batterij of klein onderdeel wordt ingeslikt, zoek dan onmiddellijk medische hulp.



Gevaar voor personen met beperkte fysieke, sensorische of geestelijke vermogens (bijvoorbeeld mindervaliden, oudere personen met een beperking van fysieke of mentale vermogens) of met een gebrek aan ervaring en kennis van zaken (bijvoorbeeld oudere kinderen).

Het horloge mag worden gebruikt door kinderen vanaf acht jaar en personen met

beperkte fysieke, zintuiglijke of geestelijke vermogens of zonder ervaring en kennis van het apparaat, wanneer ze onder toezicht staan of aanwijzingen hebben gekregen over het veilige gebruik van het horloge en de mogelijke gevaren ervan begrepen hebben.

- Kinderen mogen niet met het horloge spelen.
- Kinderen mogen dit apparaat/horloge niet reinigen of onderhouden zonder toezicht.

Meer informatie alsook deze gebruikershandleiding vindt u op www.krippel-watches.de

OPMERKING

Beschadigingsgevaar!

Niet-overeenkomstig gebruik van het horloge kan tot beschadigingen leiden. Gebruik het horloge niet wanneer het zichtbare schade vertoont. Plaats geen zware voorwerpen op het horloge. Bescherm het horloge tegen extreme temperaturen en stof. Laat het horloge niet vallen, bescherm het tegen stoten en klappen en oefen er geen druk op uit. Dompel het horloge niet voor langere tijd onder in water of andere vloeistoffen (zie hoofdstuk "waterdichtheid"). Laat de batterij altijd vervangen door een vakman.

Gevaren door batterijen



Explosie- en verbrandingsgevaar!

Hieronder vindt u enkele instructies over het hanteren van batterijen:

- Stel de batterij nooit bloot aan over-

matige hitte zoals zonnestralen, vuur, verwarmingen of dergelijke – verhoogd uitloopgevaar!

- Batterijen mogen niet worden herladen of op andere manieren opnieuw worden geactiveerd, niet worden gedemonteerd, niet in het vuur worden gegooid of kortgesloten – ontploffingsgevaar!
- Bewaar de batterijen altijd buiten het bereik van kinderen. Batterijen kunnen levensgevaarlijk zijn bij inslikken. Bewaar de batterijen en het horloge daarom buiten het bereik van kleine kinderen. Bij inslikken van een batterij moet onmiddellijk medische hulp worden ingeroepen.
- Lege batterijen onmiddellijk uit het horloge verwijderen! Er bestaat een verhoogd uitloopgevaar! Reinig, indien nodig, de batterijcontactpunten en ook de de tegencontactpunten in het apparaat.
- Als u zich niet aan deze instructies houdt, kunnen de batterijen beschadigd raken en onder bepaalde omstandigheden zelfs exploderen. Vermijd aanraking met huid, ogen en slijmvliezen. Spoel bij contact met batterijvloeistof de desbetreffende

plaatsen onmiddellijk met veel helder water en raadpleeg onmiddellijk een arts.

- Bewaar de handleiding om de batterijgegevens te kunnen raadplegen.
- Verdere richtlijnen en informatie over het vervangen van de batterij vindt u in het hoofdstuk "Vervangen van de batterij".

HORLOGE EN LEVERINGSINHOUD CONTROLLEREN

OPMERKING

Beschadigingsgevaar!

Wanneer u de verpakking onvoorzichtig openmaakt met een scherp mes of ander spits voorwerp, kan het horloge of het toebehoren beschadigd worden.

- Ga voorzichtig te werk bij het openen.
- 1. Neem het radiogestuurde horloge **1** en het bandvervangingsinstrument **6** (enkel bij model AN0-F2A-400) uit de verpakking.
- 2. Verwijder de verpakking en alle beschermfolie. Houd verpakkingsmaterialen buiten het bereik van kinderen en voer de materialen op een milieuverantwoorde wijze af.
- 3. Controleer of de leveringsinhoud volledig is en of het horloge niet beschadigd is.

Mocht de levering onvolledig en/of onderdelen beschadigd zijn, gebruik het horloge dan niet. Richt u tot de fabrikant via het serviceadres aangegeven op de garantiebewijs.

BEDIENING

OPMERKING

Gebruik een spits voorwerp, bv. het uiteinde van een open gebogen paperclip of een pen, om de verzonken insteltoets **4** in te drukken.

Het radiogestuurde horloge **1** bevindt zich in de spaarstand. Minuten- en secondewijzer **2** staan op 10:10 u en

het digitale display is uitgeschakeld.

1. Druk op de insteltoets A ⁴ of B ⁵ gedurende ca. 3 seconden. De wijzers worden op de af fabriek opgeslagen tijd ingesteld, die met de actuele tijd overeen moet komen. Hetzelfde geldt voor de datum.
2. Aanvullend wordt automatisch naar radiosignalen gezocht; dit wordt middels een knipperend zendmastsymbool op het digitale display ³ getoond. Het zoeken naar radiosignalen kan tot 5 minuten duren. Druk tijdens deze periode niet op een insteltoets.
3. Indien het horloge nadien niet de actuele tijd en datum weergeeft, gaat u te werk zoals in het punt 'Indien er geen radiosignaal ontvangen werd' en 'Handmatig zoeken naar radiosignaal' beschreven wordt.

ANALOG DISPLAY

Uur en minuut worden analog weergegeven ².

DIGITAAL DISPLAY

De datum wordt digitaal getoond ³.

Druk kortstondig op de insteltoets B ⁵ om tussen de volgende weergaven te wisselen:

- Dag en maand
- Weekdag en dag

INDIEN ER GEEN RADIOSIGNAAL ONTVANGEN WERD

Wanneer er geen radiosignaal ontvangen wordt, controleer dan de volgende punten:

- De afstand tot mogelijke storingsbronnen zoals computerschermen en televisietoestellen moet minstens 1,5 tot 2 meter bedragen.
- Vermijd om de klok aan of in de nabijheid van een metalen venster raam te plaatsen.
- In ruimtes met gewapend beton (kelders, hoogbouw, enz.) is het radiosignaal onvermijdelijk zwakker. Gelieve de klok in extreme gevallen in de nabijheid van een venster te plaatsen.

- Omdat er 's nachts weinig atmosferische storingen optreden, is gedurende die tijd in de meeste gevallen radiosignaalontvangst mogelijk. In principe is één synchronisering per dag voldoende om een juiste tijdsaanduiding te behouden.

HANDMATIG RADIOSIGNAAL ZOEKEN

Indien het radiogestuurde horloge niet de actuele tijd en datum weergeeft, kunt u het zoeken handmatig starten.

1. Houd de verzonken insteltoets A ⁴ ca. 3 seconden lang ingedrukt.
2. De wijzers bewegen naar de stand 12 uur (zo niet: zie het punt 'Instelling van de wijzers') en het zoeken naar het radiosignaal begint; dit kan tot 5 minuten duren. Het zendmastsymbool op het digitale display ³ knippert.
Zodra ontvangst mogelijk is, worden tijd en datum aangepast.

Dit proces kan naar believen herhaald worden.

Om het zoeken naar het radiosignaal vroegtijdig te beëindigen, drukt u tijdens het zoeken gedurende ca. 3 seconden op de insteltoets A.

OPMERKING

Let erop dat u tijdens het zoeken naar radiosignalen niet op de insteltoets B drukt, want daardoor kunnen de wijzers per ongeluk versteld worden.

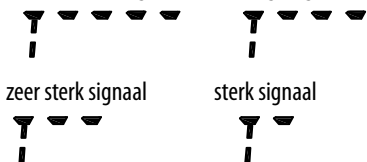
ALGEMENE INFORMATIE BIJ HET RADIOSIGNAAL

Het radiogestuurde horloge ontvangt een radiosignaal van een zendstation bij Frankfurt/Main in een zendbereik van ongeveer 1500 km. Iedere nacht poogt het radiogestuurde horloge eenmaal het radiosignaal te ontvangen. Daarnaast schakelt het radiogestuurde horloge automatisch tussen zomer- en wintertijd. Dit geldt evenwel uitsluitend indien er een batterij geplaatst is en uw radiogestuurde horloge zich binnen een omtrek van 1500 km van het zendbereik van het radiosignaal bevindt.

ONTVANGST VAN RADIOSIGNAAL CONTROLLEREN

Het is mogelijk te controleren of het radiogestuurde horloge het radiosignaal al dan niet ontvangen heeft. Druk kortstondig op de verzonken insteltoets A **4**.

Indien een van de volgende symbolen verschijnt, betekent dit dat het radiogestuurde horloge signalen ontvangt:



Bij weergave van een verkeerde tijd ondanks radio-ontvangst wijkt mogelijkwerwijze de wijzerstand af door mechanische invloeden en moet deze opnieuw ingesteld worden, zie punt 'Instelling van de wijzers'.

Indien het volgende symbool getoond wordt, betekent dit dat het radiogestuurde horloge geen radio-ontvangst had:



Dan zal het radiogestuurde horloge in de volgende nacht opnieuw pogen het radiosignaal te ontvangen. U kunt het zoeken naar het radiosignaal echter ook handmatig starten; zie punt 'Handmatig Radiosignaal zoeken'.

INSTELLING VAN DE WIJZERS

Bij weergave van een verkeerde tijd ondanks radio-ontvangst wijkt mogelijkwerwijze de wijzerstand af door toedoen van mechanische invloeden en moet deze opnieuw ingesteld worden.

1. Houd de verzonken insteltoets A **4** ca. 3 seconden lang ingedrukt.
2. De wijzers bewegen naar de vermeende stand 12 uur en het zendmastsymbool knippert.
3. Zodra de wijzers stilstaan, is het binnen de volgende minuut mogelijk een instelling van de wijzers op 12.00 uur uit te voeren.

4. Druk kortstondig op de insteltoets B. De minutenwijzers schrijdt bij iedere druk op de knop een stuk naar voren. Houd de insteltoets B ingedrukt voor een automatisch voortgang. Bij de automatische voortgang zijn er twee snelheden: eerst niveau 1 (langzame voortgang) en nadien niveau 2 (snelle voortgang). Niveau 1: voortgang stopt zodra insteltoets B losgelaten wordt
Niveau 2: voortgang moet door indrukken van de insteltoets B gestopt worden.
5. Zodra uren- en minutenwijzer op 12.00 uur staan, drukt u geen toets in. Het horloge poogt een radiosignaal te ontvangen. Nadat het met succes een signaal ontvangen heeft, worden tijd en datum automatisch aangepast.

SPAARSTAND

Wanneer u het horloge langere tijd niet gebruikt, kunt u het in de spaarstand zetten. Dit verlengt de levensduur van de batterij.

1. Om de spaarstand te activeren, drukt u op de insteltoets B **5** gedurende ca. 8 seconden. Laat de insteltoets pas los wanneer de minuten- en secondewijzer **2** beginnen te lopen. Minuten- en secondewijzer van het radiogestuurde horloge gaan naar 10:10 uur en blijven daar staan, en het digitale display wordt uitgeschakeld.
2. Om de spaarstand weer te verlaten, drukt u op de insteltoets A **4** of B **5** gedurende ca. 3 seconden. De wijzers dienen zich op de actuele tijd en datum in te stellen, aangezien het horloge de tijd vóór activering van de spaarstand opslaat en deze intern doorloopt.
3. Aanvullend wordt automatisch naar radiosignalen gezocht; dit wordt middels een knipperend zendmastsymbool op het digitale display **3** getoond. Het zoeken naar radiosignalen kan tot 5 minuten duren. Druk tijdens deze periode niet op een insteltoets.
4. Indien het horloge nadien niet de actuele tijd en datum weergeeft, gaat u te werk zoals in het punt

‘Indien er geen radiosignaal ontvangen werd’ en ‘Handmatig zoeken naar radiosignaal’ beschreven wordt.

VERVANGEN VAN BATTERIJ

In geval van een zwakke batterij bewegen de wijzers naar de stand 12 uur en knippert het digitale display. Wanneer de batterij geheel leeg is, wordt het digitale display uitgeschakeld. Laat in dat geval de batterij vervangen. Aangezien voor het openen van het behuizingsdeksel een speciaal gereedschap benodigd is, moeten een batterijvervanging en een eventuele reset door een gespecialiseerd horlogemaker uitgevoerd worden, ter voorkoming van schade aan de behuizing en de afdichtingsringen.

WAARSCHUWING!

Ontploffingsgevaar bij een ondeskundige vervanging van de batterij. Vervang de batterij alleen door eenzelfde of gelijkwaardig type. Let bij het plaatsen van de batterij op de juiste polariteit. De batterij niet kortsluiten!

Na een batterijvervanging zijn er 2 mogelijkheden:

a) Het digitale display geeft alle segmenten weer:

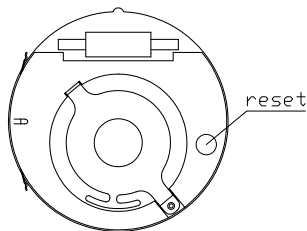
 Zoek nu handmatig naar radiosignalen; zie punt ‘Handmatig radiosignaal zoeken’.

b) Het digitale display geeft niet alle segmenten weer.

Voer in dit geval een reset uit zoals in het volgende hoofdstuk beschreven wordt.

RESET

Druk met een metalen voorwerp (bv. pincet) zachtjes op het resetpunt op het uurwerk (zie grafiek).



Na de reset geeft het digitale display alle segmenten weer. Zoek nu handmatig naar radiosignalen; zie punt ‘Handmatig radiosignaal zoeken’.

INSTELLEN/INKORTEN VAN DE HORLOGEBAND

VOORZICHTIG!

Verwondingsgevaar!

Wees voorzichtig bij het hanteren van spitse voorwerpen: verwondingsgevaar!



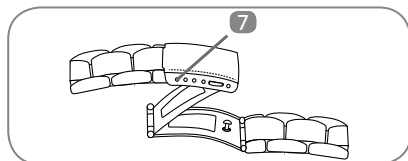
Het modelnummer van het horloge vindt u op het deksel van de behuizing.

Modelnr. AN0-F2A-400:

De armband kan op de volgende manieren versteld worden:

Variant 1:

Open de sluiting. Druk met een spits voorwerp (bijv. een paperclip) de drukpen **7** langs de buitenzijde voorzichtig uit de sluiting. (Voorzichtig! Het pennetje kan wegspringen en zoek raken!) Stel de band in op de gewenste lengte en laat de drukpen weer in het tegenoverliggende gaatje klikken.



Symbolafbeelding

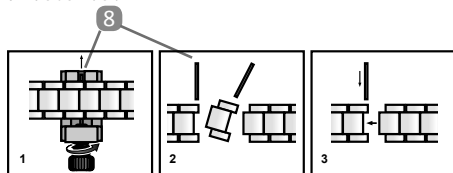
Variant 2:



Niet alle schakels van de horlogeband kunnen worden verwijderd. De schakels die verwijderd kunnen worden zijn op de achterkant gemarkeerd met een pijl.

Leg de band zo in het bandwisselapparaat **6** dat de pijlen op de bodemplaat van het apparaat liggen en in de richting uitworp (van de schroef af) wijzen, zoals

weergegeven in tekening 1. De punt van de schroef van het bandwisselapparaat moet precies op de verbindingspen wijzen die u wilt verwijderen. Het kan nodig zijn de band iets omhoog te heffen om de verbindingspen eruit te drukken. Druk de verbindingspen 8 uit de band door langzaam in de pijlrichting te schroeven. Neem de verbindingspen eruit en verwijder op dezelfde wijze de tweede verbindingspen. Neem de schakel eruit (zie tekening 2). Indien nodig kunnen op dezelfde wijze nog meer schakels worden verwijderd. Gebruik een van de losse verbindingspennen om de ingekorte banduiteinden weer met elkaar te verbinden (zie tekening 3). De verbindingspen 8 moet in de tegenovergestelde richting van de pijlmarkering met de gesloten zijde in de band worden geschoven. U kunt de schroef van het bandwisselapparaat uitdraaien en gebruiken om de verbindingspen er weer vast in te drukken met de punt van de schroef.



Symboolafbeelding

Aan de onderkant van het bandwisselapparaat bevindt zich een vervangpen voor de schroef. Voor het vervangen van de pen verwijdert u de oude pen met behulp van een tang en plaatst u de nieuwe pen in de schroef.

WATERDICHTHEID

In onderstaande tabel ziet u het niveau van waterdichtheid van uw horloge, pas uw gebruik hieraan aan. De barweergave heeft betrekking op de luchtoverdruk die in het kader van de waterdichtheidstest is toegepast (DIN 8310).

- Waterdichtheid volgens DIN is een constructiekenmerk dat door stoten, temperatuurschommelingen en de invloed van vetten en zuren kan worden aangetast.
- Na elke interventie aan het horloge, bijv. vervangen

van de batterij, revisie, reiniging, reparatie van onderdelen enz., moet het horloge worden gecontroleerd op waterdichtheid.

Het horloge is gedurende een bepaalde tijd bestand tegen een druk tot 3 bar.

| | |
|----------------|-------|
| Waterdicht tot | 3 bar |
| Regen, spatten | Ja |
| Handsen wassen | Ja |
| Douche | Nee |
| Baden, zwemmen | Nee |
| Watersport | Nee |

OPMERKING

Het wordt aanbevolen om niet met het horloge in de sauna te gaan, omdat zich door temperatuurschommelingen condenswater kan vormen, hetgeen het horloge zou beschadigen.

- Bij zwembewegingen of onder een waterstraal (bijv. bij het douchen of handen wassen) kunnen drukpieken ontstaan. Het horloge wordt daardoor plaatselijk duidelijk sterker belast, dan de onderdempeldiepte zou laten vermoeden.
- Pas vanaf een classificatie van 5 bar kan worden gesproken van een waterdicht horloge (douchen mogelijk).
- Vanaf een classificatie van 10 bar kan het horloge ook gebruikt worden tijdens het zwemmen. Waterdichtheid is geen blijvende eigenschap, daar de werking van de ingebouwde dichtingselementen tijdens het dagelijks gebruik of ook door stoten en vallen vermindert of kan worden aangetast. Wanneer een

horloge wordt blootgesteld aan grote temperatuurschommelingen, bijv. zonnebaden en vervolgens een sprong in koud water, kan zich condensvloeistof vormen in de behuizing. Dit hoeft niet te betekenen dat het horloge niet meer waterdicht is, maar het vocht moet echter wel onmiddellijk worden verwijderd.

REINIGING EN VERZORGING

OPMERKING

Beschadigingsgevaar!

Onjuiste reiniging kan beschadigingen veroorzaken aan het horloge.

- Het horloge mag enkel in contact komen met water onder de voorwaarden vermeld in het hoofdstuk „waterdichtheid“.
- Gebruik geen agressieve reinigingsmiddelen, noch scherpe of metalen reinigingsvoorwerpen zoals messen, harde spatels en dergelijke. Deze kunnen de oppervlakken beschadigen.
- Reinig voor- en achterzijde van het horloge met een zachte, licht vochtige, niet-pluizende doek of een zachte borstel.

VERWIJDERING

Verpakking verwijderen



Verwijder de verpakking milieuvriendelijk door te sorteren. Plaats het papier en karton bij het oud papier en folie bij de te recycleren materialen.

Recyclage van afgedankte apparaten

(Van toepassing in de EU en andere landen met systemen voor gescheiden inzameling van waardevolle materialen)

Afgedankte apparaten mogen niet bij het huishoudelijk afval!



Dit symbool wijst erop dat dit product valt onder de EC-richtlijnen voor afgedankte elektrische en elektronische apparatuur (2012/19/EU) en nationale wettelijke

bepalingen en niet met huishoudelijk afval mag weggegooid worden. Dit product moet bij een daarvoor voorzien inzamelpunt afgegeven worden. Dit kan bijvoorbeeld door teruggave bij de aankoop van een gelijkaardig product of bij een geautoriseerd inzamelpunt voor recyclage van afgedankte elektrische en elektronische apparatuur. Het onzorgvuldig omgaan met oude toestellen kan wegens de aanwezigheid van potentieel gevaarlijke stoffen die vaak in elektrische en elektronische apparaten aanwezig zijn een gevaar betekenen voor het milieu en de menselijke gezondheid. Door een verstandige verwijdering van dit product draagt u bij tot een effectief gebruik van de natuurlijke hulpbronnen. Informatie inzake inzamelpunten voor defecte apparaten vindt u bij uw gemeentelijke instanties, officiële afvalbeheerder, een instantie bevoegd voor het inzamelen van afgedankte elektronische en elektrische apparaten of uw vuilnisophalddienst.

Batterijen en accu's mogen niet bij het huishoudelijk afval!



Als consument bent u wettelijk verplicht om alle batterijen en accu's, ongeacht of deze schadelijke stoffen* bevatten, bij uw gemeente/stad of handelaar af te geven zodat een milieuvriendelijke verwerking kan gebeuren. Lever uw batterijen en accu's enkel in ontladen toestand bij een inzamelpunt af! * met symbool: Cd = Cadmium, Hg = kwikzilver, Pb = lood

CONFORMITEITSVERKLARING

RED Richtlijn 2014/53/EU RoHS Richtlijn 2011/65/EU

Verkorte tekst van de conformiteitsverklaring:



Hiermede verklaart Krippel-Electronics, dat het horloge in overeenstemming is met de basisvoorwaarden en de overige geldende bepalingen van RED Richtlijn 2014/53/EU, RoHS Richtlijn 2011/65/EU. De complete tekst van de conformiteitsverklaring kunt u bij onze servicedienst opvragen. Zie de garantietaak voor de contactgegevens. U kunt deze ook via onze homepage raadplegen: www.krippel-watches.de

FAQ (VEELGESTELDE VRAGEN)

FAQ (VEELGESTELDE VRAGEN)



| Fouten | Mogelijke oorzaken en oplossing |
|---|---|
| <ul style="list-style-type: none"> • Digitaal display knippert of is uitgeschakeld • Wijzers staan op 12:00 uur | <p>Zwakke of lege batterij</p> <p>- Laat de batterij door een gespecialiseerde horlogemaker controleren en eventueel vervangen. Zie hoofdstuk 'Batterijen vervangen'.</p> |
| <ul style="list-style-type: none"> • Tijd niet actueel • Datum niet actueel | <p>Geen radio-ontvangst</p> <p>- Controleer de punten zoals in het hoofdstuk 'Indien er geen radiosignaal ontvangen werd' beschreven.</p> <p>- Zoek naar radiosignalen, zoals beschreven in het hoofdstuk 'Zoeken naar radiosignalen'.</p> |
| <ul style="list-style-type: none"> • Na een batterijvervanging geeft het digitale display niet alle segmenten weer | <p>Radiogestuurd horloge moet gereset worden</p> <p>- Laat het radiogestuurde horloge na de batterijvervanging door een gespecialiseerde horlogemaker resetten. Zie hoofdstuk 'Reset'.</p> |
| <ul style="list-style-type: none"> • Ondanks radio-ontvangst wordt niet de actuele tijd getoond. | <p>De wijzers zijn door mechanische invloeden verstoord.</p> <p>Stel de wijzers opnieuw in zoals in het hoofdstuk 'Instelling van de wijzers' beschreven.</p> |

TYPEPLAATJE

AN0-F2A-400, AN0-F2A-408

PO7975



**RADIOGESTUURD
POLSHORLOGE
MONTRE RADIO-PILOTÉE
FUNKARMBANDUHR**

**SIBE
01265**

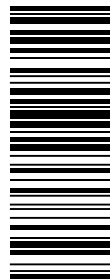
Batterij/Pile/Batterie: 1 x 3 V CR2016

Type: RC2L-DD

Krippel-Electronics GmbH

Maria-Theresia-Str. 41, 4600 Wels, Austria

AA 50/20 C • Barcode 2007030003450



KLANTENSERVICE

KLANTENSERVICE • SERVICE
CLIENTÈLE • KUNDENSERVICE

 **03 232 11 91**

 **protel@teknihall.be**

Art. nr/Réf. Art./Art.-Nr.: 3000345
AA 50/20 C

KLANTEN *Service*

 Gelieve contact met ons op te nemen voordat u ons een defect product **toestuurt**.

Daardoor wordt de afwikkeling voor u aanzienlijk versneld en vergemakkelijkt. Neem contact met ons op via ons **e-mailadres**, onze **klantenservicewebsite** of **klantenservicenummer**.

Gelieve het **modelnummer** van het product bij de hand te houden dat u op de **achter- of onderkant** van het product vindt.

 **protel@teknihall.be**

 **03 232 11 91**

© Copyright

Reproductie of verveelvoudiging (zelfs gedeeltelijk) zijn uitsluitend toegestaan met toestemming van:

Krippel-Electronics GmbH
Maria-Theresia-Straße 41
A-4600 Wels
Oostenrijk

2016/2017

Dit document, met inbegrip van alle onderdelen, is auteursrechtelijk beschermd.

Elk gebruik ervan buiten de strikte grenzen van het auteursrecht zonder toestemming van Krippel-Electronics GmbH is ongeoorloofd en strafbaar.

Dat geldt in het bijzonder voor verveelvoudiging, vertaling, microverfilming en de invoer en verwerking ervan in elektronische systemen.

Importeur:

Krippel-Electronics GmbH
Maria-Theresia-Straße 41
A-4600 Wels
Oostenrijk