



Radiostyret armbåndsursur



KRONTALER



ORIGINAL BETJENINGSVEJLEDNING



25098167
12/2018
Model-nr.: AN8-F2A-200, AN8-F2A-208

Indholdsfortegnelse

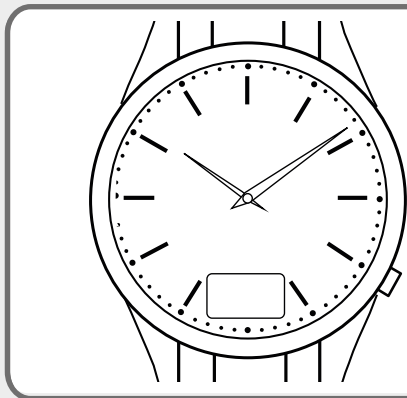
Dok/Rev.Nr.: ALDIDKFA218_200_208_BA_V1

IBRUGTAGNING	2	RENGØRING OG PLEJE	8
PRODUKTDELE/LEVERINGSOMFANG	3	UDSKIFTNING AF BATTERI OG TEKNISKE DATA	9
GENERELT	3	BORTSKAFFELSE	9
SIKKERHED	3	OVERENSSTEMMELSESERKLÆRING	10
KONTROL AF ARMBÅNDSURET OG LEVERINGSOMFANGET	5	KUNDESERVICE	10
MANUEL INDSTILLING AF KLOKESLÆT OG DATO ...	5	FAQ (OFTE STILLEDE SPØRGSMÅL)	11
SIGNALSØGNING	6	NAVNESKILT	11
INDSTILLING AF VISERNE	6		
INDSTILLING AF TIDSZONEN	6		
AFKORTNING AF METALURREMMEN	7		
VANDTÆTHED	8		

IBRUGTAGNING

Model-nr. AN8-F2A-200, AN8-F2A-208

Modeleksempler




Uret viser allerede det aktuelle klokkeslæt og den aktuelle dato. Der er ikke behov for indstillinger.

**Vandtæt
indtil 3 bar**

FAQ  

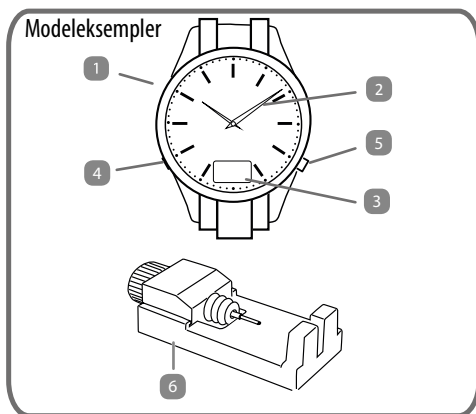
ofte stillede spørgsmål
se side 11

@ dk-service@haycomputing.de

 Service hotline
+45 699 603 39

PRODUKTDELE/LEVERINGSOMFANG

- 1 Radiostyret armbåndsurs
 - 2 Time- og minutviser
 - 3 Digital visning
 - 4 Indstillingsknap A (forsænket)
 - 5 Indstillingsknap B
 - 6 Skifteværktøj til urrem (kun på model AN8-F2A-200)
- Batteri CR2016, 3 V (allerede isat)



GENERELT

Læs og opbevar betjeningsvejledningen



Denne betjeningsvejledning hører til dette radiostyret armbåndsurs, som i det følgende blot kaldes "armbåndsuret". Den indeholder vigtige informationer om håndtering af uret. Læs betjeningsvejledningen, især sikkerhedsanvisningerne, omhyggeligt igennem, før du bruger armbåndsuret.

Manglende overholdelse af denne betjeningsvejledning kan medføre skader på armbåndsuret. Betjeningsvejledningen er baseret på de standarder og regler, der gælder i den Europæiske Union. Overhold også nationale retningslinjer og love i det aktuelle land. Opbevar betje-

ningsvejledningen med henblik på senere brug. Giv denne betjeningsvejledning med, hvis du giver armbåndsuret videre til en anden.

Tegnforklaring

De følgende symboler og advarselsord anvendes i denne betjeningsvejledning, på armbåndsuret eller emballagen.



ADVARSEL!

Dette symbol/advarselsord betegner en mellemstor risiko, som kan medføre dødsfald eller svære kvæstelser, hvis den ikke undgås.



FORSIGTIG!

Dette symbol/advarselsord betegner en lille risiko, som kan medføre en mindre eller moderat kvæstelse, hvis den ikke undgås.

BEMÆRK

Dette advarselsord advarer mod mulige materielle skader.



Overensstemmelseserklæring (se kapitlet "Overensstemmelseserklæring"): Produkter, som er mærket med dette symbol, opfylder alle fælles forskrifter i Det Europæiske Økonomiske Fællesskab.

SIKKERHED

Tilsigtet anvendelse

Armbåndsuret er udelukkende konstrueret til at vise tid. Brug kun armbåndsuret som beskrevet i denne betjeningsvejledning. Enhver anden brug gælder om overskridelse af den tilsigtede anvendelse og kan medføre materielle skader. Producenten eller forhandleren påtager sig intet ansvar for skader, der opstår som følge af, at den tilsigtede anvendelse ikke overholdes.

Sikkerhedsanvisninger



ADVARSEL!

Fare for kvælning!

Armbåndsuret indeholder et batteri samt smådele og leveres med beskyttende folier. Hvis børn leger med uret, kan de komme til at sluge batterier, små dele eller de beskyttende folier og blive kvalt i dem. Lad ikke børn komme i nærheden af batterier, små dele og beskyttende folier. Hvis man er kommet til at sluge et batteri eller små dele, skal der øjeblikkeligt søges lægehjælp.



ADVARSEL!

Farer for børn og personer, der ikke kan klare sig uden hjælp!

Farer for børn og personer med begrænsede fysiske, sensoriske eller mentale evner (for eksempel til dels handicappede, ældre personer med begrænsede fysiske og mentale evner) eller manglende kendskab og viden (for eksempel større børn). Børn fra og med otte år samt personer med begrænsede fysiske, sensoriske eller mentale evner eller manglende erfaringer eller manglende kendskab må benytte dette armbåndsur, hvis de er under opsyn eller har fået instruktioner om sikker brug af armbåndsuret og de dermed forbundne farer.

- Lad ikke børn lege med armbåndsuret.
- Lad ikke børn rense armbåndsuret uden opsyn.

Du kan finde nærmere informationer og denne betje-

ningsvejledning på www.krippel-watches.com (Menupunkt "Customer Service")

BEMÆRK

Fare for beskadigelse!

Usagkyndig omgang med armbåndsuret kan medføre beskadigelser. Brug ikke armbåndsuret, hvis det har synlige skader. Stil ingen tunge genstande på armbåndsuret. Beskyt armbåndsuret mod ekstreme temperaturer og støv. Lad ikke armbåndsuret falde ned, udsæt det ikke for stød og slag eller tryk. Dyp ikke armbåndsuret i vand eller andre væsker i længere tid (se kapitlet "Vandtæthed"). Lad altid en fagmand udskifte batteriet.



ADVARSEL!

Eksplosionsfare og fare for ætsning!

Nedenfor finder du nogle anvisninger vedr. omgang med batterier:

- Udsæt aldrig batterier for kraftig varme fra sollys, ild, varmeapparater el.lign. – øget risiko for læk!
- Batterier må ikke oplades eller reaktiveres med andre midler, skilles ad, kastes i åben ild eller kortsluttes – der er eksplosionsfare.
- Opbevar altid batterier utilgængeligt for børn. Det kan være livsfarligt at sluge batterier. Sørg derfor altid for, at batterierne og det radiostyrede armbåndsur er utilgængelige for små børn. Hvis en person alligevel kommer til at sluge et batteri, skal der straks søges lægehjælp.
- Tag omgående opbrugte batterier ud

af apparatet! Der er øget risiko for læk. Rens om nødvendigt batteriholderen i apparatet.

- Tilsidesættelse af disse anvisninger kan føre til beskadigelse; i nogle tilfælde kan batteriet endog eksplodere. Undgå kontakt med hud, øjne og slimhinder. Ved kontakt med batterivæske skal de ramte steder omgående skylles med rigelige mængder rent vand, og der skal straks søges læge.
- Opbevar betjeningsvejledningen for at kunne slå op i den og finde oplysninger om batterierne.
- Du kan finde yderligere informationer om udskiftning af batterier i kapitlet "Udskiftning af batteri og tekniske data".

KONTROL AF ARMBÅNDSURET OG LEVERINGSOMFANGET

BEMÆRK

Fare for beskadigelse!

Hvis du åbner emballagen uforsigtigt med en skarp kniv eller andre spidse genstande, kan du beskadige armbåndsuret eller tilbehøret.

- Vær forsigtig, når du åbner emballagen.

1. Tag armbåndsuret **1** og værktøjet til udskiftning af urrem **6** (kun på model AN8-F2A-200) kun til ure med metalrem) ud af emballagen.
2. Fjern emballagen og alle beskyttelsesfolier. Hold emballagematerialerne væk fra børn og bortskaf materialerne miljøvenligt.
3. Kontroller, om leverancen er komplet, og om armbåndsuret og værktøjet til udskiftning af urrem ((kun på model AN8-F2A-200) har skader.

Hvis der mangler dele i leverancen, og/eller hvis nogen dele er beskadigede, må du ikke bruge armbåndsuret. Henvend dig til producenten ved hjælp af garantibeviset.

ANALOG VISNING

Timer og minutter **2** vises analogt. Uret viser allerede det rigtige klokke-slæt, når det kommer fra fabrikken, så man ikke behøver at indstille noget.

DIGITAL VISNING

Dato og sekunder vises digitalt **3**. Tryk kort på knappen B **5** for at skifte mellem LCD-visningerne.

- Visning af dato: dag (til venstre) og måned (til højre)
- Visning af sekund og radiosender-symbol (til højre)

MANUEL INDSTILLING AF KLOKKE-SLÆT OG DATO

Når der er radiomodtagelse, vises symbolet for radiosenderen. Når dit armbåndsur befinder sig uden for en modtagers rækkevidde, eller hvis modtagelsen forstyrres, kan du indstille klokkeslættet manuelt.

BEMÆRK

I alle indstillingsfunktioner springer visningen et trin/en værdi frem, når du trykker kort på knappen B **5**. Når du holder knappen B trykket ind, stiger værdierne hurtigt. Hvis du ikke trykker på nogen af knapperne i 15 sekunder i indstillingsfunktionen, forlader uret indstillingsfunktionen. De værdier, man hidtil har indstillet, bliver dog gemt. Tryk den forsænkede knap A **4** ind med en spids genstand som f.eks. en kontorclips eller en kuglepen.

1. For at skifte til indstillingsfunktionen for klokkeslæt og dato skal du trykke på knap A **4** og B **5** samtidig og holde dem trykket ind i ca. 3 sekunder. Sekundvisningen blinker.
2. Tryk kort på knap B. Sekunderne nulstilles. Tryk derefter kort på knap A, minuttallet blinker. Tryk på

- knap B for at indstille minuttallet.
3. Tryk kort på knap A, timetallet blinker. Indstil time-tallet, året, måneden og dagen på samme måde.
 4. Bekræft med knap A, viserne bevæger sig automa-tisk til den manuelt indstillede tid.

Hvis det radiostyrede armbåndsur senere modtager radiosignalet, indstilles uret automatisk på det rigtige klokkeslæt.

SIGNALSØGNING

Hvis radiomodtagelsen er forstyrret, kan du starte en manuel søgning.

1. Hold knap B **5** trykket ind i ca. 5 sekunder. Viserne stiller sig på kl. 12.
2. Derpå blinker symbolerne "SET" og "12" på skift i LCD-feltet **3**. Hvis viserne ikke er nøjagtigt i positionen for kl. 12, skal du indstille deres position manuelt (se næste punkt "Indstilling af viserne").
3. Læg uret på et fast underlag, for at få en bedre modtagelse. Tryk kort på knap B, viserne går tilbage til det indstillede klokkeslæt. Hvis du ikke trykker på knap B med det samme, går viserne efter 15 se-kunder automatisk tilbage til det forrige indstillede klokkeslæt.
4. Nu skifter uret til signalsøgning. Radiosender-sym-bolet ved siden af sekundviseren blinker. Hvis modtagelsen forstyrres (f.eks. på grund af metal-forhindringer eller uafskærmet elektrisk udstyr), prøver uret hele tiden automatisk at modtage et signal. Lige så snart modtagelse er mulig, tilpasses klokkeslættet og datoen. Efter indstillingen vises radiosender-symbolet konstant ved siden af sekundviseren.

Hvis der ikke blev modtaget noget radiosignal, skal du kontrollere følgende punkter:

- Det radiostyrede ur skal være min. 1,5 til 2 m væk fra fejlkilder såsom computerskærme eller tv-apparater.

- Undgå at placere uret direkte op til eller i nærheden af vinduesrammer af metal.
- I stålbetonrum (kældere, højhuse osv.) er radiosigna-let nødvendigvis svagere. I ekstreme tilfælde bedes du anbringe uret i nærheden af et vindue.
- Da der er færre atmosfæriske forstyrrelser om natten, er radiomodtagelse for det meste mulig i nattetimerne. Det er principielt tilstrækkeligt med én synkronisering om dagen for at sikre en korrekt tidsvisning.

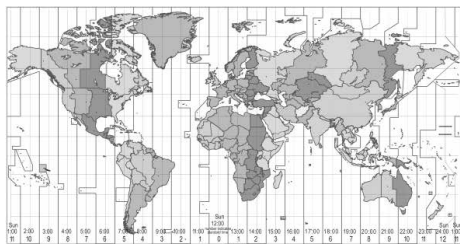
INDSTILLING AF VISERNE

Hvis der vises et forkert klokkeslæt på trods af god modtagelse, skyldes det muligvis, at viserne står forkert af mekaniske årsager, så de skal indstilles igen.

1. Hold knap B **5** trykket ind i ca. 5 sekunder. Viserne stiller sig på kl. 12.
2. Hvis viserne ikke bliver stående nøjagtigt i positio-nen for kl. 12, skal du trykke en gang kort på knap A **4**. Minutviseren går et lille skridt frem. Tryk flere gange kort på knap A for at stille viserne nøjagtigt i positionen for kl. 12. Hold knap A trykket ind for at få viserne til at bevæge sig hurtigere.
3. Så snart time- og minutviseren **2** står på kl. 12:00, trykkes kortvarigt på indstillingstast B. Uret starter automatisk med det gemte klokkeslæt og prøver at modtage et radiosignal. Når du har modtaget et signal korrekt, tilpasses klokkeslættet automatisk.

INDSTILLING AF TIDSZONEN

Klokkeslættet kodes (DCF77) og sendes fra en langbøl-gesender i Mainflingen ved Frankfurt am Main i op til ca. 1.500 km omkreds. Hvis dit radiostyrede armbånds-ur befinder sig inden for dette senderområde, modtager det signalet, omregner det, og viser altid det nøjagtige klokkeslæt - uafhængigt af sommer- eller vintertid. Når DCF-radiosignalet modtages, tildeles der automatisk tidszone "1" (Danmark).



Du kan også indstille den ønskede tidszone manuelt: Jordkloden er inddelt i 24 tidszoner. En tidszone er et afsnit af jordens overflade, hvor der er samme klokkeslæt. Et sådant afsnit følger fortrinsvis længdegraden med udgangspunkt i polerne. Ved overgang til en anden zone springer tiden en time, sådan at tiden springer 1 time frem, når man bevæger sig østpå og 1 time tilbage, når man bevæger sig vestpå. Hvis du f.eks. vil indstille tiden i et land, der ligger 6 tidszoner vest for dit land, skal du indtaste minus 6.

Du kan indstille tidszonen på følgende måde:

1. Hold knap A **4** trykket ind i ca. 3 sekunder. Timetallet i det aktuelle klokkeslæt (f.eks. "15") ser du til højre i LCD-feltet **3**. Til venstre kan du se den tidszone, der er indstillet i øjeblikket (f.eks. "1"), muligvis med et negativt fortegn.
2. Tryk kort på knap B **5**. Tidszonen flytter sig nu en time frem. Viserne flytter sig hen til det indstillede klokkeslæt, og visningen ændrer sig med det samme. Efter hvert kort tryk på knap B flytter tidszonen sig en time frem.
3. Afslut ved at trykke kort på knap A, eller vent i over 15 sekunder uden at trykke på nogen af knapperne. Uret skifter tilbage til normal tidsvisning.

AFKORTNING AF METALURREMEN

Mod.-nr. AN8-F2A-200

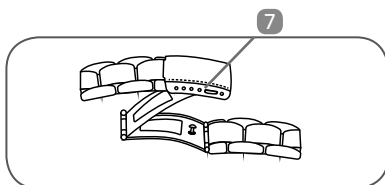


Fare for skader!

Vær forsigtig ved håndtering af spidse genstande: fare for at komme til skade!

1. variant

Åbn låsen. Ved hjælp af en spids genstand (f.eks. en kontorclips) trykkes der let på den ene side af fjederforbindelsesstykket **7** (Pas på! Stiften kan springe ud og gå tabt!). Urremmen indstilles til den passende længde og fjederforbindelsesstykket sættes på plads, så det falder i hak i hullerne, der er anbragt overfor hinanden.



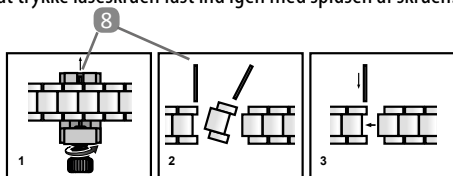
2. variant:



Urremmen kan afkortes ved at tage 2-3 led ud i hver side af urremmen. Leddene, der kan fjernes, er markeret med en pil.

Læg båndet sådan ind i båndskifteværktøjet **6**, at pilene ligger på værktøjets bundplade og peger hen imod udkastet (væk fra skruen), som vist i fig. 1. Spidsen af båndskifteværktøjets skrue skal pege nøjagtigt på den låseskrue, som du ønsker at fjerne. Tryk låseskruen **8** ud af båndet ved at skruе langsomt i pilretning. Tag låseskruen ud og fjern den anden låseskrue på samme måde. Tag kædeleddet ud (se fig. 2). Om nødvendigt kan yderligere kædeled fjernes på samme måde. Brug en af de løse låseskruer til at forbinde de forkortede båndender med hinanden igen (se fig. 3). Låseskruen skal skubbes

ind i båndet mod uret med den lukkede side. Du kan dreje båndskifteværktøjs skrue ud og tage den som hjælp for at trykke låseskruen fast ind igen med spidsen af skruen.



VANDTÆTHED

Se i vedlagte tabel under det specifikke armbåndsurs niveauet for vandtæthed, og anvend uret korrekt ifølge disse oplysninger. Angivelsen i bar refererer til det lufttryk, der blev anvendt i forbindelse med test for vandtæthed (DIN 8310).

- Vandtæthed i henhold til DIN er en konstruktions-egenskab, der kan forringes på grund af stød, temperatursvingninger og påvirkninger fra fedtstoffer og syre.
- Efter hvert indgreb i uret, fx ved batteriskift, istandsættelse af urværket, rengøring, delvis reparation osv., skal det kontrolleres, at uret er vandtæt.

Uret kan i et begrænset tidsrum klare et tryk på 3 bar.

Vandtæt indtil	3 bar
Regn, sprøjt	Ja
Håndvask	Ja
Brusebad	Nej
Bad, Svømning	Nej
Vand-sport	Nej

BEMÆRK

Det anbefales ikke at anvende uret i saunaen, idet der på grund af forskellene i temperatur dannes kondens på indersiden af uret, hvorved urværket kan beskadiges.

- Ved svømmebevægelser eller under en vandstråle (f.eks ved håndvask og brusebad) kan der opstå trykspidser. Uret bliver hermed betydeligt mere belastet på dette punkt end hvad dykkedybden angiver.
- Først ved en klassificering over 5 bar, er der tale om et egentligt vandtæt ur (brusebad er muligt).
- Ved en klassificering over 10 bar kan uret også anvendes ved svømning. Vandtæthed er ingen blivende egenskab, idet de indbyggede tætnende elementer kan blive beskadiget ved dagligt brug eller ved stød og fald, hvorved funktionsevnen nedsættes. Hvis et ur bliver udsat for store temperaturforskelle, såsom solbadning der afsluttes med at springe i køligt vand, kan der dannes kondens på indersiden af uret. Dette betyder ikke at uret ikke længere er vandtæt, men fugtigheden skal alligevel straks fjernes fra uret.

RENGØRING OG PLEJE

BEMÆRK

Fare for beskadigelse!

Usagkyndig rengøring kan beskadige det radiostyrede armbåndsurs.

- Uret må kun komme i kontakt med vand under de betingelser, som er defineret i kapitlet "Vandtæthed".
- Brug ingen aggressive rengøringsmidler, ingen skarpe rengøringsgenstande eller metalgenstande og heller ingen knive, hårde spatler og lignende. De kan beskadige overfladerne.
- Rengør armbåndsurets for- og bagside med en blød, let fugtig, fnugfri klud eller en blød børste.

UDSKIFTNING AF BATTERI OG TEKNISKE

DATA

Når batteriet er svagt, vises det i LCD-feltet **3** med et blinkende punktum efter dagen (i datovisningen) eller med et blinkende punktum efter sekundtallet (i visningen med sekunder og radiosender-symbol). Uret kan derefter gå for langsomt eller blive stående, og LCD-feltet slukkes. Så skal batteriet udskiftes.

Da man skal bruge et specialværktøj for at åbne urkassens dæksel, skal batteriet udskiftes af en urmager for at undgå beskadigelser på urkassen og tætningsringene.

Tryk på knap A **4** efter udskiftning af batteriet. Time- og minutviserne **2** begynder at gå. Anbring dem i positionen for kl. 12 ved at trykke på knap A. Hvis du holder knappen trykket ind, går viserne hurtigt. Du kan stoppe denne funktion ved at slippe knappen igen. Når time- og minutviserne står på positionen for kl. 12, skal du trykke på knap B **5** og placere det radiostyrede armbåndsursur på et sted med en god radiomodtagelse – fx i en vindueskarm. Det radiostyrede armbåndsursur forsøger nu at modtage radiosignalet og indstille klokkeslættet korrekt. Hvis uret ikke indstilles til det korrekte klokkeslæt inden for ca. fem minutter, skal du kontrollere punkterne i kapitlet "Hvis der ikke blev modtaget noget radiosignal, skal du kontrollere følgende punkter".



ADVARSEL!

Eksplussionsfare, hvis batteriet udskiftes usagkyndigt. Batteriet må kun udskiftes med den samme eller en tilsvarende batteritype. Vær opmærksom på, at polerne vender den rigtige vej. Batteriet må ikke kortsluttes!

BORTSKAFFELSE

Bortskaffelse af emballagen



Sorter emballagens enkelte dele, før du bortskaffer dem. Læg pap og karton i papiraffald, folier i plastikaffald.

Bortskaffelse af brugte apparater

(Gælder i den Europæiske Union og andre europæiske stater med systemer til separat indsamling af genanvendelige materialer)

Brugte apparater må ikke smides i husholdningsaffaldet!



Dette symbol gør opmærksom på, at dette produkt i henhold til direktivet om affald af elektrisk og elektronisk udstyr (2012/19/EU) og nationale love ikke må bortskaffes sammen med husholdningsaffaldet.

Dette produkt skal afleveres til et dertil beregnet indsamlingssted. Dette kan f.eks. ske ved at aflevere det brugte apparat, når der købes et lignende produkt, eller ved at aflevere det til et autoriseret indsamlingssted for genbrug af elektrisk og elektronisk udstyr. Usagkyndig håndtering af brugte apparater kan på grund af de potentielt farlige stoffer, der hyppigt findes i elektrisk og elektronisk udstyr, have negative følger for miljøet og menneskers helbred. Ved korrekt bortskaffelse af dette produkt bidrager du desuden til en effektiv udnyttelse af naturlige ressourcer. Du kan få informationer om indsamlingssteder for brugte apparater i din kommune, på offentlige genbrugspladser, et autoriseret sted til bortskaffelse af elektrisk og elektronisk udstyr eller hos dit renovationselskab.

Batterier må ikke smides i husholdningsaffaldet!



Som forbruger er du i henhold til lov forpligtet til at aflevere alle batterier, også genopladelige, til et indsamlingssted i din

kommune/bydel eller en forretning, så de kan ledes videre til miljøvenlig bortskaffelse – ligegyldigt om de indeholder skadelige stoffer* eller ej.

* mærket med: Cd = cadmium, Hg = kviksølv, Pb = bly

OVERENSSTEMMELSESERKLÆRING

RED-direktivet 2014/53/EU,

RoHS-direktivet 2011/65/EU:



Kort version af overensstemmelseserklæringen: Hermed erklærer Krippel-Watches, at de radiostyrede armbåndsure er i

overensstemmelse med de grundlæggende krav og de øvrige relevante bestemmelser i direktiverne 2014/53/EU og 2011/65/EU.

Du kan læse overensstemmelseserklæringens komplette tekst på vores hjemmeside:

www.krippel-watches.com

(Menupunkt "Customer Service")

KUNDESERVICE

KUNDE *Service*



Benyt dig venligst af muligheden for at kontakte os, **inden du indsender** et defekt produkt.

Det gør afviklingen væsentligt hurtigere og lettere for dig. Kontakt os via vores **e-mailadresse**, **servicehjemmeside** eller den **servicehotline**.

Hold venligst produktets **model-nr.**, som du finder på **bagsiden eller undersiden** af produktet, klar.

@ dkservice@haycomputing.de

+45 699 603 39

FAQ (ofte stillede spørgsmål)

FAQ (ofte stillede spørgsmål)



Fejl	Mulig årsag og løsning
<ul style="list-style-type: none">• Uret står stille• Ingen LCD-visning, Blinkende punkt på LCD-displayet• Viserne står på kl. 12:00	Svagt eller tomt batteri <ul style="list-style-type: none">- Batteriet skal kontrolleres af en urmager; udskift det om nødvendigt. Se kapitlet "Udskiftning af batteri og tekniske data"
<ul style="list-style-type: none">• Forkert klokkeslæt	Ingen radiomodtagelse <ul style="list-style-type: none">- Kontrollér radiomodtagelsen (Ved radiomodtagelse vises radiotårn-symbolet i LCD-feltet ved siden af sekundtallet.)- Gennemfør en manuel søgning efter radiosignalet som beskrevet i kapitlet "Signalsøgning". Hvis klokkeslættet afviger med flere timer fra det korrekte klokkeslæt, kan der muligvis være indstillet en forkert tidszone. <ul style="list-style-type: none">- Indstil den korrekte tidszone. Svagt eller tomt batteri <ul style="list-style-type: none">- Batteriet skal udskiftes af en urmager.
<ul style="list-style-type: none">• Ingen radiomodtagelse efter manuel søgning efter radiosignal eller udskiftning af batteri	Der er forstyrrende elementer <ul style="list-style-type: none">- Placér uret på et sted med en god radiomodtagelse hen over natten – fx i en vindueskarm. Uret forsøger nu at modtage radiosignalet og indstille klokkeslættet korrekt.
<ul style="list-style-type: none">• Uret indstilles ikke eller indstilles forkert efter udskiftning af batteriet• Viserne ikke i positionen for kl. 12	Ingen radiomodtagelse <ul style="list-style-type: none">- Kontrollér radiomodtagelsen (Ved radiomodtagelse vises radiotårn-symbolet i LCD-feltet ved siden af sekundtallet.)

NAVNESKILT

AN8-F2A-200, AN8-F2A-208

PO7691

SIDK
00677

 **RADIOSTYRET**
ARMBÅNDSUR

Batteri: 1 x 3V CR2016

Type: RC2L

Krippel-Watches Warenhandels GmbH

Maria-Theresia-Str. 41, 4600 Wels, Austria

12/2018 • Barcode 25098167

3 Års
GARANTI

KUNDE SERVICE
☎ +45 699 603 39
✉ kservice@haycomputing.de



KUNDE SERVICE

 +45 699 603 39

 dkservice@haycomputing.de

ART.-NR.: 9816 12/2018

© Copyright

Eftertryk eller mangfoldiggørelse (også i uddrag) kun med tilladelse fra:

Krippel-Watches Warenhandels GmbH

Maria-Theresia-Straße 41

A-4600 Wels

Austria

2016/2017

Dette dokument, inkl. alle dets dele, er beskyttet af ophavsret.

Enhver brug, der overskrider de begrænsninger, der er fastholdt i loven om ophavsret, sker uden samtykke fra Krippel-Watches Warenhandels GmbH og er illegal og strafbar.

Det gælder især for mangfoldiggørelser, oversættelser, overførsler til mikrofilm og indlæsning og bearbejdning i elektroniske systemer.

Importør:

Krippel-Watches Warenhandels GmbH

Maria-Theresia-Straße 41

A-4600 Wels

Austria