



Radiogestuurd horloge

KRONTALER



ORIGINELE BEDIENINGSHANDLEIDING



23098015

12/2018

Modelnr.: AN8-F2A-200, AN8-F2A-208

Inhoudsopgave

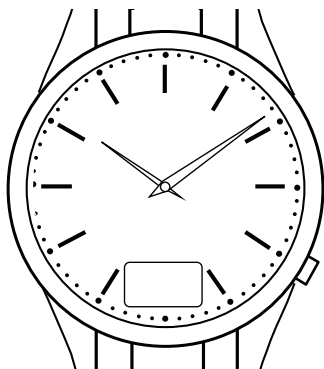
Dok/Rev.Nr.: ALDIHFAU218_200_208_BA_V1

Ingebruikname	2	Vervangen van batterij en technische gegevens .	9
Productonderdelen/Leveringsinhoud	3	Verwijdering	9
Algemeen	3	Conformiteitsverklaring.....	10
Veiligheid	3	Klantenservice	10
Horloge en leveringsinhoud controleren	5	FAQ (veelgestelde vragen)	11
Handmatige instelling van tijd en datum	5	Typeplaatje	11
Radiosignaal zoeken	6		
Instelling van de wijzers.....	6		
Instellen van de tijdzones	7		
Instellen/inkorten van de horlogeband.....	7		
Waterdichtheid	8		
Reiniging en verzorging	9		

INGEBRUIKNAME

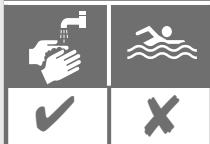
Modelnr. AN8-F2A-200, AN8-F2A-208

Symbolafbeelding



Het horloge geeft reeds de huidige tijd en huidige datum aan. Er zijn geen instellingen nodig.

Waterdicht tot 3 bar



FAQ

Veelgestelde vragen
zie pagina 11

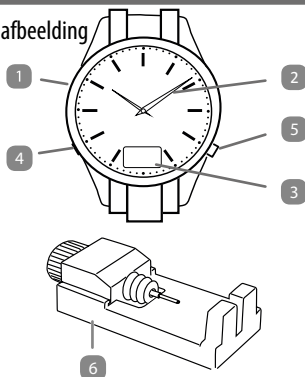
@ protel@teknihall.nl

☎ Service-Hotline:
0900 0400 672

PRODUCTONDERDELEN/LEVERINGSINHOUD

- 1 Radiogestuurd horloge
 - 2 Uren- en minutenwijzer
 - 3 Digitale weergave
 - 4 Insteltoets A (verzonken)
 - 5 Insteltoets B
 - 6 bandwisselapparaat (alleen bij model AN8-F2A-200)
- Batterij Type CR2016, 3 V (al geïnstalleerd)

Symbolafbeelding



ALGEMEEN

Gebruikershandleiding lezen en bewaren



Deze gebruikershandleiding hoort bij dit radiogestuurd horloge, hierna "horloge" genoemd. Zij bevat belangrijke informatie voor het gebruik.

Lees de gebruiksaanwijzing, in het bijzonder de veiligheidsinstructies, zorgvuldig door voor u het horloge gebruikt. Het niet naleven van deze gebruiksaanwijzing kan zware verwondingen of schade aan het horloge veroorzaken. De gebruiksaanwijzing is gebaseerd op de in de Europese Unie geldende normen en regels. Neem in het buitenland ook de landspecifieke richtlijnen en wetten in acht. Bewaar de gebruiksaanwijzing voor latere raadpleging. Wanneer u dit horloge aan een derde doorgeeft, geef er dan zeker deze gebruiksaanwijzing bij.

Verklaring van symbolen

De volgende symbolen en signaalwoorden worden in deze gebruikershandleiding, op het horloge of de verpakking gebruikt.



Dit signaalsymbool/-woord verwijst naar een gevaar van een gemiddeld risiconiveau, dat wanneer het niet vermeden wordt, tot de dood of ernstig letsel kan leiden.



Dit signaalsymbool/-woord verwijst naar een gevaar van een laag risiconiveau, dat wanneer het niet vermeden wordt, tot gering of matig letsel kan leiden.

OPMERKING

Dit signaalwoord waarschuwt voor mogelijke materiële schade.



Conformiteitsverklaring (zie hoofdstuk "Conformiteitsverklaring"): Met dit symbool voldoen gemarkeerde producten aan alle communautaire voorschriften van de Europese Economische Ruimte.

VEILIGHEID

Normaal gebruik

Het horloge is uitsluitend ontworpen voor de aanduiding van de tijd. Het horloge is enkel bedoeld voor privégebruik en is niet geschikt voor industrieel gebruik. Gebruik het horloge alleen zoals beschreven in deze gebruikershandleiding. Elk ander gebruik wordt gezien als een gebruik niet overeenkomstig de bestemming en kan tot materiële schade of zelfs lichamelijk letsel leiden. Het horloge is geen speelgoed. De fabrikant of handelaar kan niet verantwoordelijk worden gesteld voor schade die is ontstaan ten gevolge van niet-overeenkomstig of onjuist gebruik.

Veiligheidsinstructies



WAARSCHUWING!

Verstikkingsgevaar

Het horloge bevat een batterij evenals kleine onderdelen en wordt geleverd met beschermfolie. Kinderen kunnen bij het spelen batterijen, kleine onderdelen of beschermfolie inslikken en hierin stikken.

- Houd batterijen, kleine onderdelen en beschermfolie buiten het bereik van kinderen.
- Wanneer een batterij of klein onderdeel wordt ingeslikt, zoek dan onmiddellijk medische hulp.



WAARSCHUWING!

Gevaar voor personen met beperkte fysieke, sensorische of geestelijke vermogens (bijvoorbeeld mindervaliden, oudere personen met een beperking van fysieke of mentale vermogens) of met een gebrek aan ervaring en kennis van zaken (bijvoorbeeld oudere kinderen).

Het horloge mag worden gebruikt door kinderen vanaf acht jaar en personen met beperkte fysieke, zintuiglijke of geestelijke vermogens of zonder ervaring en kennis van het apparaat, wanneer ze onder toezicht staan of aanwijzingen hebben gekregen over het veilige gebruik van het horloge en de mogelijke gevaren ervan begrepen hebben.

- Kinderen mogen niet met het horloge spelen.
- Kinderen mogen dit apparaat/horloge

niet reinigen of onderhouden zonder toezicht.

Meer informatie alsook deze gebruikershandleiding vindt u op www.krippel-watches.com (Menupunt "Customer Service")

OPMERKING

Beschadigingsgevaar!

Niet-overeenkomstig gebruik van het horloge kan tot beschadigingen leiden. Gebruik het horloge niet wanneer het zichtbare schade vertoont. Plaats geen zware voorwerpen op het horloge. Bescherm het horloge tegen extreme temperaturen en stof. Laat het horloge niet vallen, bescherm het tegen stoten en klappen en oefen er geen druk op uit. Dompel het horloge niet voor langere tijd onder in water of andere vloeistoffen (zie hoofdstuk "waterdichtheid"). Laat de batterij altijd vervangen door een vakman.

Gevaren door batterijen



WAARSCHUWING!

Explosie- en verbrandingsgevaar!

Hieronder vindt u enkele instructies over het hanteren van batterijen:

- Stel de batterij nooit bloot aan overmatige hitte zoals zonnestralen, vuur, verwarmingen of dergelijke – verhoogd uitloopgevaar!
- Batterijen mogen niet worden herladen of op andere manieren opnieuw worden geactiveerd, niet worden gedemonteerd, niet in het vuur worden gegooid of kortgesloten – ontploffingsgevaar!
- Bewaar de batterijen altijd buiten het bereik van kinderen. Batterijen kunnen

levensgevaarlijk zijn bij inslikken. Bewaar de batterijen en het horloge daarom buiten het bereik van kleine kinderen. Bij inslikken van een batterij moet onmiddellijk medische hulp worden ingeroepen.

- Lege batterijen onmiddellijk uit het horloge verwijderen! Er bestaat een verhoogd uitloopgevaar! Reinig, indien nodig, de batterijcontactpunten en ook de de tegencontactpunten in het apparaat.
- Als u zich niet aan deze instructies houdt, kunnen de batterijen beschadigd raken en onder bepaalde omstandigheden zelfs exploderen. Vermijd aanraking met huid, ogen en slijmvliezen. Spoel bij contact met batterijvloeistof de desbetreffende plaatsen onmiddellijk met veel helder water en raadpleeg onmiddellijk een arts.
- Bewaar de handleiding om de batterijgegevens te kunnen raadplegen.
- Verdere richtlijnen en informatie over het vervangen van de batterij vindt u in het hoofdstuk "Vervangen van de batterij en technische gegevens".

HORLOGE EN LEVERINGSINHOUD CONTROLLEREN

OPMERKING

Beschadigingsgevaar!

Wanneer u de verpakking onvoorzichtig openmaakt met een scherp mes of ander spits voorwerp, kan het horloge

of het toebehoren beschadigd worden.

- Ga voorzichtig te werk bij het openen.
- 1. Neem het horloge **1** en het bandwisselapparaat **6** (alleen bij model AN8-F2A-200) uit de verpakking.
- 2. Verwijder de verpakking en alle beschermfolie. Houd verpakkingsmaterialen buiten het bereik van kinderen en voer de materialen op een milieuverantwoordelijke wijze af.
- 3. Controleer of de leveringsinhoud volledig is en of het horloge en/of het bandwisselapparaat (alleen bij model AN8-F2A-200) niet beschadigd is.

Mocht de levering onvolledig en/of onderdelen beschadigd zijn, gebruik het horloge dan niet. Richt u tot de fabrikant via het serviceadres aangegeven op de garantiekaart.

ANALOGE WEERGAVE

Uur en minuten **2** worden analoog weergegeven. Het horloge heeft in de fabriek al de juiste tijd en datum gekregen, zodat er geen instellingen meer ingesteld hoeven te worden.

DIGITALE WEERGAVE

Datum en seconden worden digitaal weergegeven **3**. Druk kort op knopje B **5** om te switchen tussen de LCD-weergaven.

- Weergave van de datum: dag (links) en maand (rechts)
- Weergave van de seconden (links) en het radiotonsymbool (rechts)

HANDMATIGE INSTELLING VAN TIJD EN DATUM

Bij een radiografische ontvangst wordt het radiotonsymbool weergegeven. Is uw horloge buiten de reikwijdte van een ontvanger of is de ontvangst gestoord, kunt u de tijd handmatig instellen.

OPMERKING

In iedere instelmodus springt de weergave een stapje/ waarde vooruit als u knopje B **5** kort indrukt. Als u knopje B ingedrukt houdt, lopen de waarden snel vooruit. Als u in de instelmodus 15 seconden lang geen van beide knopjes indrukt, verlaat het horloge de instelmodus, de tot dan ingestelde waarden worden echter opgeslagen. Gebruik een spits voorwerp om de verzonken knop A **4** in te drukken, zoals een paperclip of een stift.

1. Om naar de instelmodus voor tijd en datum te gaan drukt u ca. 3 seconden lang tegelijkertijd op knopje A **4** en B **5**. De seconden knipperen.
2. Druk kort op knopje B. De seconden worden op nul gezet. Druk daarna kort op knopje A, de minuten knipperen. Druk op knopje B om de minuten in te stellen.
3. Druk kort op knopje A, het uur knippert. Stel het uur, het jaar, de maand en de dag op dezelfde manier in.
4. Bevestig met knopje A, de wijzers gaan automatisch op de handmatig ingestelde tijd staan.

Ontvangt het radiografische horloge later het radiosignaal, dan stelt het horloge automatisch de juiste tijd in.

RADIOSIGNAAL ZOEKEN

Is de radio-ontvangst gestoord, kunt u het zoeken handmatig starten.

1. Houd knopje B **5** ca. 5 seconden lang ingedrukt. De wijzers gaan naar de 12-uur positie.
2. Afwisselend knipperen dan de symbolen „SET“ en „12“ in het LCD-vel **3**. Staan de wijzers niet precies op de 12-uur positie, moet u hun positie handmatig instellen (zie het volgende punt „Instelling van de wijzers“).
3. Leg het horloge voor een betere ontvangst op een vaste ondergrond. Druk kort op knopje B, de wijzers gaan naar de ingestelde tijd terug. Als u knopje B niet meteen indrukt, gaan de wijzers na 15 seconden automatisch naar de daarvoor ingestelde tijd terug.

4. Het horloge schakelt nu over naar het zoeken van het signaal. Is de ontvangst gestoord (bijv. door metalen hindernissen of niet afgeschermd elektrische apparaten), probeert het horloge automatisch steeds weer een signaal te ontvangen. Zodra er een ontvangst mogelijk is, worden de tijd en de datum aangepast. Na het instellen wordt het zendertoren-symbool naast de seconden weergave permanent weergegeven.

Wanneer er geen radiosignaal ontvangen wordt, controleer dan de volgende punten:

- De afstand tot mogelijke storingsbronnen zoals computerschermen en televisietoestellen moet minstens 1,5 tot 2 meter bedragen.
- Vermijd om de klok aan of in de nabijheid van een metalen venster raam te plaatsen.
- In ruimtes met gewapend beton (kelders, hoogbouw, enz.) is het radiosignaal onvermijdelijk zwakker. Gelieve de klok in extreme gevallen in de nabijheid van een venster te plaatsen.
- Omdat er 's nachts weinig atmosferische storingen optreden, is gedurende die tijd in de meeste gevallen radiosignaalontvangst mogelijk. In principe is één synchronisering per dag voldoende om een juiste tijdsaanduiding te behouden.

INSTELLING VAN DE WIJZERS

Bij de weergave van een verkeerde tijd ondanks een goede ontvangst, wijkt eventueel de wijzerinstelling af, veroorzaakt door mechanische invloeden, en moet opnieuw ingesteld worden.

1. Houd knopje B **5** ca. 5 seconden lang ingedrukt. De wijzers gaan op de 12-uur positie staan.
2. Blijven de wijzers niet precies op de 12-uur positie staan, drukt u één keer kort op knopje A **4**. De minutenwijzer springt in kleine stapjes vooruit. Druk meerdere keren kort op knopje A om de wijzers precies op de 12-uur positie te zetten. Als u knopje A

- ingedrukt houdt, lopen de waarden snel vooruit.
- Zodra uren- en minutenwijzer **2** op 12:00 uur staan, druk kort op knopje B. Het horloge start automatisch in de opgeslagen tijd en probeert een radiosignaal te ontvangen. Als u met succes een signaal ontvangen hebt, wordt de tijd automatisch aangepast.

INSTELLEN VAN DE TIJDSZONES

De tijd wordt gecodeerd (DCF77) en door een langegolfzender in Mainflingen bij Frankfurt am Main over een zendbereik van ongeveer 1500 km uitgezonden. Wanneer uw radiografisch horloge zich binnen dit zendbereik bevindt, ontvangt ze dit signaal, rekent ze het om en geeft ze, ongeacht het zomer- of winteruur is, steeds de exacte tijd aan.

Het radiografische horloge ontvangt de Greenwich tijd, maar is in de fabriek vooringesteld op de Greenwich tijd + 1 uur (Midden-Europese tijd, bijv. Nederland).



U kunt de gewenste tijdzone handmatig instellen:

De aarde is verdeeld in 24 tijdzones. Een tijdzone is een deel van het aardoppervlak waar een gemeenschappelijke tijd geldt. Hij loopt ideaal gezien langs de lengtegraden van de polen. Bij de overgang in een andere zone verspringt de tijd een uur en wel zo dat als u zich naar het oosten begeeft 1 uur vooruit en naar het westen 1 uur terug. Als u bijv. de tijd van een land in wilt stellen dat 6 tijdzones ten westen van uw land ligt, moet u min 6 uur ingeven.

De tijdzone-instelling kunt u op de volgende wijze instellen:

- Houd knopje A **4** ca. 3 seconden lang ingedrukt. Het uur van de actuele tijd (bijv. „15“) ziet u rechts in het LCD-veld **3** weergegeven. Links kunt u de des-tijds ingestelde tijdzone (bijv. „1“) zien, eventueel met een minteken ervoor.
- Druk kort op knopje B **5**. De tijdzone gaat een uur vooruit. De wijzers gaan nu naar de ingestelde tijd en de weergave verandert direct. Bij iedere korte druk op knopje B springt de tijdzone een uur vooruit.
- Op af te sluiten drukt u kort op knopje A of wacht u langer dan 15 seconden zonder een knopje in te drukken. Het horloge gaat terug naar de normale tijdweergave.

INSTELLEN/INKORTEN VAN DE HORLOGEBAND

Model AN8-F2A-200:



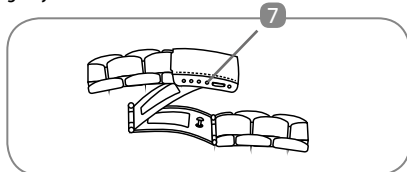
Verwondingsgevaar!

Wees voorzichtig bij het hanteren van spitse voorwerpen: verwondingsgevaar!

De armband kan op de volgende manieren versteld worden:

Variant 1:

Open de sluiting. Druk met een spits voorwerp (bijv. een paperclip) de drukpen **7** langs de buitenzijde voorzichtig uit de sluiting. (Voorzichtig! Het pennetje kan wegsppringen en zoek raken!) Stel de band in op de gewenste lengte en laat de drukpen weer in het tegenoverliggende gaatje klikken.

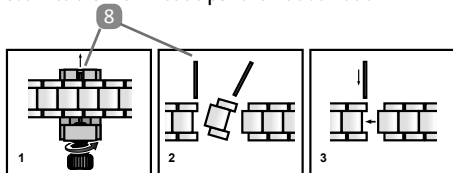


Variante 2:



Niet alle schakels van de horlogeband kunnen worden verwijderd. De schakels die verwijderd kunnen worden zijn op de achterkant gemarkeerd met een pijl.

Leg de band zo in het bandwisselapparaat **6** dat de pijlen op de bodemplaat van het apparaat liggen en in de richting uitworp (van de schroef af) wijzen, zoals weergegeven in tekening 1. De punt van de schroef van het bandwisselapparaat moet precies op de verbindingsspen wijzen die u wilt verwijderen. Druk de verbindingsspen **8** uit de band door langzaam in de pijlrichting te schroeven. Neem de verbindingsspen eruit en verwijder op dezelfde wijze de tweede verbindingsspen. Neem de schakel eruit (zie tekening 2). Indien nodig kunnen op dezelfde wijze nog meer schakels worden verwijderd. Gebruik een van de losse verbindingsspennen om de ingekorte banduiteinden weer met elkaar te verbinden (zie tekening 3). De verbindingsspen **8** moet in de tegenovergestelde richting van de pijlmarkering met de gesloten zijde in de band worden geschoven. U kunt de schroef van het bandwisselapparaat uitdraaien en gebruiken om de verbindingsspen er weer vast in te drukken met de punt van de schroef.



WATERDICHTHEID

In onderstaande tabel ziet u het niveau van waterdichtheid van uw horloge, pas uw gebruik hieraan aan. De bar-weergave heeft betrekking op de luchtoverdruk die in het kader van de waterdichtheidstest is toegepast (DIN 8310).

- Waterdichtheid volgens DIN is een constructiekenmerk dat door stoten, temperatuurschommelingen en de invloed van vetten en zuren kan worden

aangetast.

- Na elke interventie aan het horloge, bijv. vervangen van de batterij, revisie, reiniging, reparatie van onderdelen enz., moet het horloge worden gecontroleerd op waterdichtheid.

Het horloge is gedurende een bepaalde tijd bestand tegen een druk van 3 bar.

Waterdicht tot	3 bar
 Regen, spatten	Ja
 Handen wassen	Ja
 Douche	Nee
 Baden, zwemmen	Nee
 Watersport	Nee

OPMERKING

Het wordt aanbevolen om niet met het horloge in de sauna te gaan, omdat zich door temperatuurschommelingen condenswater kan vormen, hetgeen het horloge zou beschadigen.

- Bij zwembewegingen of onder een waterstraal (bijv. bij het douchen of handen wassen) kunnen drukpieken ontstaan. Het horloge wordt daardoor plaatselijk duidelijk sterker belast, dan de onderdempeldiepte zou laten vermoeden.
- Pas vanaf een classificatie van 5 bar kan worden gesproken van een waterdicht horloge (douchen mogelijk).

- Vanaf een classificatie van 10 bar kan het horloge ook gebruikt worden tijdens het zwemmen. Waterdichtheid is geen blijvende eigenschap, daar de werking van de ingebouwde dichtingselementen tijdens het dagelijks gebruik of ook door stoten en vallen verminderd of kan worden aangetast. Wanneer een horloge wordt blootgesteld aan grote temperatuurschommelingen, bijv. zonnebaden en vervolgens een sprong in koud water, kan zich condensvloeistof vormen in de behuizing. Dit hoeft niet te betekenen dat het horloge niet meer waterdicht is, maar het vocht moet echter wel onmiddellijk worden verwijderd.

REINIGING EN VERZORGING

OPMERKING

Beschadigingsgevaar!

Onjuiste reiniging kan beschadigingen veroorzaken aan het horloge.

- Het horloge mag enkel in contact komen met water onder de voorwaarden vermeld in het hoofdstuk „waterdichtheid“.
- Gebruik geen agressieve reinigingsmiddelen, noch scherpe of metalen reinigingsvoorwerpen zoals messen, harde spatels en dergelijke. Deze kunnen de oppervlakken beschadigen.
- Reinig voor- en achterzijde van het horloge met een zachte, licht vochtige, niet-pluizende doek of een zachte borstel.

VERVANGEN VAN BATTERIJ EN TECHNISCHE GEGEVENS

Een zwakke batterij wordt in het LCD-schermbijbeeld **3** aangegeven door een knipperend punt achter de dag (in de datumweergave) resp. door een knipperend punt achter de seconde (in secondeweergave en radiomastysymbool). Vervolgens kan het horloge achterlopen of blijven staan en schakelt het LCD-schermbijbeeld uit. Laat de batterij in dat geval vervangen.

Aangezien men voor het openen van het deksel van de behuizing speciaal gereedschap nodig heeft, moet het vervangen van de batterij, inclusief resetten en herstarten uitgevoerd worden door een uurwerkspecialist, om beschadigingen aan de behuizing en de dichtingsringen te voorkomen.

Na het vervangen van de batterij drukt u op knop A **4**. Uren- en minutenwijzers **2** beginnen te lopen. Stel deze in op de 12-uurpositie door op knop A te drukken. Door de knop ingedrukt te houden start u het snel vooruitlopen, door het loslaten van de knop wordt dit weer gestopt. Zodra de uren- en minutenwijzers in de 12-uurpositie staan, drukt u op knop B **5** en legt u het radiografische horloge op een plek waar het een goede radio-ontvangst heeft, bijv. op een vensterbank. Het radiografische horloge probeert nu het radiosignaal te ontvangen en de tijd correct in te stellen. Indien het horloge zich niet binnen ongeveer vijf minuten op de correcte tijd instelt, controleer dan de punten in het hoofdstuk “Wanneer er geen radiosignaal ontvangen wordt, controleer dan de volgende punten”.



Ontploffingsgevaar bij een ondeskundige vervanging van de batterij. Vervang de batterij alleen door eenzelfde of gelijkwaardig type. Let bij het plaatsen van de batterij op de juiste polariteit. De batterij niet kortsluiten!

VERWIJDERING

Verpakking verwijderen



Verwijder de verpakking milieuvriendelijk door te sorteren. Plaats het papier en karton bij het oud papier en folie bij de te recycleren materialen.

Recyclage van afgedankte apparaten

(Van toepassing in de EU en andere landen met systemen voor gescheiden inzameling van waardevolle materialen)

Afgedankte apparaten mogen niet bij het huishoudelijk afval!



Dit symbool wijst erop dat dit product valt onder de EC-richtlijnen voor afgedankte elektrische en elektronische apparatuur (2012/19/EU) en nationale wettelijke bepalingen en niet met huishoudelijk afval mag weggeworpen worden. Dit product moet bij een daarvoor voorzien inzamelpunt afgegeven worden. Dit kan bijvoorbeeld door teruggave bij de aankoop van een gelijkaardig product of bij een geautoriseerd inzamelpunt voor recyclage van afgedankte elektrische en elektronische apparatuur. Het onzorgvuldig omgaan met oude toestellen kan wegens de aanwezigheid van potentieel gevaarlijke stoffen die vaak in elektrische en elektronische apparaten aanwezig zijn een gevaar betekenen voor het milieu en de menselijke gezondheid. Door een verstandige verwijdering van dit product draagt u bij tot een effectief gebruik van de natuurlijke hulpbronnen. Informatie inzake inzamelpunten voor defecte apparaten vindt u bij uw gemeentelijke instanties, officiële afvalbeheerder, een instantie bevoegd voor het inzamelen van afgedankte elektronische en elektrische apparaten of uw vuilnisophaaldienst.

Batterijen en accu's mogen niet bij het huishoudelijk afval!



Als consument bent u wettelijk verplicht om alle batterijen en accu's, ongeacht of deze schadelijke stoffen* bevatten, bij uw gemeente/stad of handelaar af te geven zodat een milieuvriendelijke verwerking kan gebeuren. Lever uw batterijen en accu's enkel in ontladen toestand bij een inzamelpunt af!

* met symbool: Cd = Cadmium, Hg = kwikzilver, Pb = lood

CONFORMITEITSVERKLARING

RED Richtlijn 2014/53/EU RoHS Richtlijn 2011/65/EU

Verkorte tekst van de conformiteitsverklaring:



Hiermede verklaart Krippel-Watches, dat het horloge in overeenstemming is met de basisvoorwaarden en de overige geldende

bepalingen van RED Richtlijn 2014/53/EU, RoHS Richtlijn 2011/65/EU.

De complete tekst van de conformiteitsverklaring kunt u bij onze servicedienst opvragen. Zie de garantiekaart voor de contactgegevens. U kunt deze ook via onze homepage raadplegen: www.krippel-watches.com (Menupunt "Customer Service")

KLANTENSERVICE

KLANTEN *Service*



Gelieve contact met ons op te nemen voordat u ons een defect product **toestuert**.

Daardoor wordt de afwikkeling voor u aanzienlijk versneld en vergemakkelijkt. Neem contact met ons op via ons **e-mailadres**, onze **klantenservicewebsite** of **klantenservicenummer**.

Gelieve het **modelnummer** van het product bij de hand te houden dat u op de **achter- of onderkant** van het product vindt.

@ protel@teknihall.nl

☎ 0900 0400 672

FAQ (VEELGESTELDE VRAGEN)

FAQ (VEELGESTELDE VRAGEN)



Fouten	Mogelijke oorzaken en oplossing
<ul style="list-style-type: none"> • Horloge staat stil • Knipperend punt in LCD-scherm., geen LCD-weerg., de wijzers staan op 12:00 	<p>Zwakke of lege batterij</p> <ul style="list-style-type: none"> – Laat de batterij controleren door een uurwerkspecialist en eventueel vervangen. Zie hoofdstuk „Vervangen van de batterij“
<ul style="list-style-type: none"> • Verkeerde tijd 	<p>Geen radio-ontvangst</p> <ul style="list-style-type: none"> – Test de radio-ontvangst. Bij radio-ontvangst wordt in het LCD-scherm naast de seconde het radiomastsymbool weergegeven.) – Zoek handmatig naar een radiosignaal, zoals beschreven in het hoofdstuk „Radiosignaal zoeken“. <p>Wanneer de tijd hele uren afwijkt, is de tijdzone misschien verzet.</p> <ul style="list-style-type: none"> – Stel de correcte tijdzone in. <p>Zwakke of lege batterij</p> <ul style="list-style-type: none"> – Laat de batterij vervangen door een uurwerkspecialist.
<ul style="list-style-type: none"> • Geen radio-ontvangst na zoeken naar radiosignaal of vervangen van batterij 	<p>Storingsbronnen aanwezig</p> <ul style="list-style-type: none"> – Leg het horloge een nacht op een plek waar het een goede radio-ontvangst heeft, bijv. op een vensterbank. Het horloge probeert nu het radiosignaal te ontvangen en de tijd correct in te stellen.
<ul style="list-style-type: none"> • Het horloge stelt zich niet of verkeerd in na het vervangen van de batterij 	<p>Geen radio-ontvangst</p> <ul style="list-style-type: none"> – Test de radio-ontvangst. Bij radio-ontvangst wordt in het LCD-scherm naast de seconde het radiomastsymbool weergegeven.)

TYPEPLAATJE

AN8-F2A-200, AN8-F2A-208 PO7690

SINL
00944



**RADIOGESTUURD
HORLOGE**

Batterij: 1 x 3V CR2016

Type: RC2L

Krippel-Watches Warenhandels GmbH
Maria-Theresia-Str. 41, 4600 Wels, Austria
12/2018 • 23098015





© Copyright

Reproductie of verveelvoudiging (zelfs gedeeltelijk) zijn uitsluitend toegestaan met toestemming van:

Krippel-Watches Warenhandels GmbH
Maria-Theresia-Straße 41
A-4600 Wels
Oostenrijk

2016/2017

Dit document, met inbegrip van alle onderdelen, is auteursrechtelijk beschermd.

Elk gebruik ervan buiten de strikte grenzen van het auteursrecht zonder toestemming van Krippel-Watches Warenhandels GmbH is ongeoorloofd en strafbaar.

Dat geldt in het bijzonder voor verveelvoudiging, vertaling, microverfilming en de invoer en verwerking ervan in elektronische systemen.

Importeur:

Krippel-Watches Warenhandels GmbH
Maria-Theresia-Straße 41
A-4600 Wels
Oostenrijk