

LOOKS

BY WOLFGANG JOOP

SOLAR-ARMBANDUHR

BEDIENUNGSANLEITUNG

12/2020

Modell-Nr.: AS0-J0-1, AS0-J0-10, AS0-J0-12

Inhaltsverzeichnis

Produktbestandteile/Lieferumfang	4
Allgemeines	4
Bedienungsanleitung lesen und aufbewahren	4
Zeichenerklärung	5
Sicherheit	7
Bestimmungsgemäßer Gebrauch	7
Sicherheitshinweise	8
Gefahren durch Akkus.....	11
Lieferumfang prüfen	13
Bedienung	14
Inbetriebnahme.....	15
Uhrzeit einstellen	15
Uhr aufladen	16
Akku-Tiefstandsanzeige.....	17

Kürzen des Metallbandes	18
Wasserdichtheit	23
Reinigung und Pflege	27
Technische Daten	28
Akku wechseln	28
Entsorgungshinweise	29
Verpackung entsorgen	29
Altgeräte entsorgen	29
Konformitätserklärung	32
Kundenservice	33

Produktbestandteile/Lieferumfang

- 1 Solar-Armbanduhr
- 2 Akku Typ MT621 (bereits eingelegt)
- 3 Bandkürzungs-Werkzeug
(nur bei Modell AS0-J0-1 und AS0-J0-10)
- 4 Bedienungsanleitung
- 5 Garantie-Urkunde

Allgemeines

Bedienungsanleitung lesen und aufbewahren



Diese Bedienungsanleitung gehört zu dieser Solar-Armbanduhr, im Folgenden nur „Uhr“ genannt. Sie enthält wichtige Informationen zur

Handhabung.

Lesen Sie die Bedienungsanleitung, insbesondere die Sicherheitshinweise, sorgfältig durch, bevor Sie die Uhr benutzen. Die Nichtbeachtung dieser Bedienungsanleitung kann zu schweren Verletzungen oder zu Schäden an der

Uhr führen. Die Bedienungsanleitung basiert auf den in der Europäischen Union gültigen Normen und Regeln. Beachten Sie im Ausland auch landesspezifische Richtlinien und Gesetze. Bewahren Sie die Bedienungsanleitung für die weitere Nutzung auf. Wenn Sie die Uhr an Dritte weitergeben, geben Sie unbedingt diese Bedienungsanleitung mit.

Zeichenerklärung

Die folgenden Symbole und Signalworte werden in dieser Bedienungsanleitung, auf der Uhr oder auf der Verpackung verwendet.



WARNUNG!

Dieses Signalsymbol/-wort bezeichnet eine Gefährdung mit einem mittleren Risikograd, die, wenn sie nicht vermieden wird, den Tod oder eine schwere Verletzung zur Folge haben kann.



VORSICHT!

Dieses Signalsymbol/-wort bezeichnet eine Gefährdung mit einem niedrigen Risikograd, die, wenn sie nicht vermieden wird, eine geringfügige oder mäßige Verletzung zur Folge haben kann.

HINWEIS


Dieses Signalwort warnt vor möglichen Sachschäden.



Dieses Symbol gibt Ihnen nützliche Zusatzinformationen zum Zusammenbau oder zum Betrieb.



Konformitätserklärung (siehe Kapitel „Konformitätserklärung“): Mit diesem Symbol gekennzeichnete Produkte erfüllen alle anzuwendenden Gemeinschaftsvorschriften des Europäischen Wirtschaftsraums.

 Dieses Symbol kennzeichnet Geräte, die mit Gleichstrom bzw. Gleichspannung betrieben werden.

Sicherheit

Bestimmungsgemäßer Gebrauch

Die Uhr ist ausschließlich zum Anzeigen der Uhrzeit konzipiert. Sie ist ausschließlich für den Privatgebrauch bestimmt und nicht für den gewerblichen Bereich geeignet. Verwenden Sie die Uhr nur, wie in dieser Bedienungsanleitung beschrieben. Jede andere Verwendung gilt als nicht bestimmungsgemäß und kann zu Sachschäden oder sogar zu Personenschäden führen. Die Uhr ist kein Kinderspielzeug. Der Hersteller oder Händler übernimmt keine Haftung für Schäden, die durch nicht bestimmungsgemäßen oder falschen Gebrauch entstanden sind.

Sicherheitshinweise



WARNUNG!

Erstickungsgefahr!

Die Uhr enthält einen Akku sowie Kleinteile. Kinder können beim Spielen den Akku, Kleinteile oder Schutzfolien verschlucken und daran ersticken.

- Halten Sie Akkus, Kleinteile und die Schutzfolien von Kindern fern.
- Wenn ein Akku oder Kleinteile verschluckt wurden, nehmen Sie sofort medizinische Hilfe in Anspruch.
- Bewahren Sie die Uhr außerhalb der Reichweite von Säuglingen/Kleinkindern auf.



WARNUNG!

Gefahren für Kinder und Personen mit ver-

ringerten physischen, sensorischen oder mentalen Fähigkeiten (beispielsweise teilweise Behinderte, ältere Personen mit Einschränkung ihrer physischen und mentalen Fähigkeiten) oder Mangel an Erfahrung und Wissen (beispielsweise ältere Kinder)

Die Uhr kann von Kindern ab acht Jahren sowie von Personen mit verringerten physischen, sensorischen oder mentalen Fähigkeiten oder Mangel an Erfahrung und Wissen benutzt werden, wenn sie beaufsichtigt werden oder bezüglich des sicheren Gebrauchs der Uhr unterwiesen wurden und die daraus resultierenden Gefahren verstehen.

- Kinder dürfen nicht mit der Uhr spielen.
- Reinigung und Benutzerwartung dürfen nicht durch Kinder ohne Beaufsichtigung durchgeführt werden.

Nähere Informationen sowie diese Bedienungsanleitung finden Sie unter www.krippel-watches.de

HINWEIS

Beschädigungsgefahr!

Unsachgemäßer Umgang mit der Uhr kann zu Beschädigungen führen. Verwenden Sie die Uhr nicht, wenn sie sichtbare Schäden aufweist. Stellen Sie keine schweren Gegenstände auf die Uhr. Schützen Sie die Uhr vor extremen Temperaturen, starken Temperaturschwankungen, Feuchtigkeit und Staub. Lassen Sie die Uhr nicht fallen, schützen Sie sie vor Stößen und Schlägen und üben

Sie keinen Druck auf sie aus. Tauchen Sie die Uhr nicht für längere Zeit in Wasser oder andere Flüssigkeiten (siehe Kapitel „Wasserdichtheit“). Lassen Sie den Akku immer von einem Fachmann wechseln. Meiden Sie sehr starke Magnetfelder (z. B. Mobiltelefone, TV-Geräte, Föhn, elektrische Rasierer, elektrische Schweißgeräte, Transformatoren), da diese Abweichungen in der Zeitmessung verursachen können.

Gefahren durch Akkus



WARNUNG!

Explosionsgefahr!

Akkus können explodieren, wenn sie stark erhitzt werden.

- Halten Sie den Akku von Hitze fern und werden Sie diesen nie ins offene Feuer.
- Entsorgen Sie Akkus bei Ihrer örtlichen Sammelstelle.

Verätzungs- und Vergiftungsgefahr durch Batteriesäure!

Ausgelaufene Batteriesäure kann zu Verätzungen führen. Wenn Kinder beschädigte Batterien oder Akkus verschlucken, können diese auslaufen und zu Vergiftungen oder zum Tode führen.

- Bewahren Sie Batterien und Akkus für Kinder unzugänglich auf.
- Vermeiden Sie den Kontakt von Batteriesäure mit Haut, Augen und Schleimhäuten. Spülen Sie bei Kontakt mit der Säure die betroffenen Stellen sofort mit reichlich klarem Wasser und suchen Sie ggf. einen Arzt auf.
- Wenn Sie vermuten, dass eine Batterie bzw. ein Akku verschluckt wurde oder auf andere

Weise in den Körper gelangt ist, suchen Sie umgehend einen Arzt auf.

- Bewahren Sie die Bedienungsanleitung zum Nachschlagen von Akkuangaben auf.
- Weitere Hinweise und Informationen zum Wechseln des Akkus finden Sie im Kapitel „Akku wechseln“.

Lieferumfang prüfen

HINWEIS

Beschädigungsgefahr!

Wenn Sie die Verpackung unvorsichtig mit einem scharfen Messer oder anderen spitzen Gegenständen öffnen, können Sie die Uhr oder deren Zubehör beschädigen.

- Gehen Sie beim Öffnen vorsichtig vor.
1. Nehmen Sie die Uhr **1** und das Bandkürzungs-Werkzeug **3** (nur bei Modell AS0-JO-1 und AS0-JO-10)

aus der Verpackung.

2. Entfernen Sie die Verpackung und alle Schutzfolien. Halten Sie die Verpackungsmaterialien von Kindern fern und entsorgen Sie die Materialien umweltgerecht.
3. Kontrollieren Sie, ob der Lieferumfang vollständig ist und ob die Uhr Schäden aufweist.
4. Sollte die Lieferung unvollständig und/oder Teile beschädigt sein, benutzen Sie die Uhr nicht. Wenden Sie sich an den Hersteller über die auf der Garantiekarte angegebene Serviceadresse.

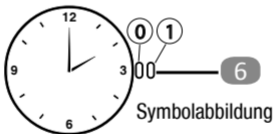
Bedienung

Bei dieser Uhr handelt es sich um eine solar-betriebene Uhr, die eine Solarzelle unter dem Zifferblatt enthält und mit dieser jeder Form von Licht in elektrische Energie umwandelt und diese Energie in einem Akku speichert.

Inbetriebnahme

Um den Akku nicht vor dem ersten Gebrauch zu beanspruchen, wird die Uhr mit einer gesicherten Krone ausgeliefert. Bitte entfernen Sie den Kronenstopper zwischen Krone und Gehäuse der Uhr. Gehen Sie anschließend wie in Punkt „Uhrzeit einstellen“ sowie „Uhr aufladen“ beschrieben vor.

Uhrzeit einstellen



1. Ziehen Sie die Krone **6** in Position **1**.
2. Stellen Sie die genaue Uhrzeit ein.
3. Drücken Sie anschließend die Krone wieder in Position **0**.

Uhr aufladen

Wenn sie die Uhr in Betrieb nehmen oder wenn der Akku nur noch schwach geladen ist (siehe nächster Punkt „Akku-Tiefstandsanzeige“), laden Sie den Akku ausreichend auf, indem Sie die Uhr einer Lichtquelle aussetzen.

Positionieren Sie die Uhr so, dass das Zifferblatt direkter Sonneneinstrahlung ausgesetzt ist, z.B. an einem Fensterbrett, oder positionieren Sie die Uhr unter einer Innenbeleuchtung.

Lassen Sie die Uhr mehrere Stunden an dem Platz liegen um den Akku zu laden. Der Akku benötigt etwa 24 Stunden Sonnenlicht oder Licht, um vollständig aufzuladen.

Die ungefähre Betriebsdauer von einer vollen Akkuladung bis zum Stoppen der Uhr, wenn sie ohne Licht weiter betrieben wird, beträgt bis zu 4 Monate.

Wenn Sie bemerken, dass sich der Akku nicht mehr aufladen lässt, gehen Sie wie in Punkt „Akku wechseln“ beschrieben vor.

HINWEIS

Um Schäden an der Uhr zu vermeiden, achten Sie darauf, dass die Temperatur der Uhr beim Laden nicht über 50°C steigt.

Akku-Tiefstandsanzeige

Die Uhr informiert Sie, wenn sie neue Energie benötigt. Sollte der Akku einmal nur noch schwach geladen sein, zeigt Ihre Uhr dies an, indem sich der Sekundenzeiger in 2-Sekunden-Schritten anstelle der normalen 1-Sekunden-Schritte bewegt.

Sollte der Sekundenzeiger Ihrer Uhr sich in 2-Sekunden-Schritten bewegen, laden Sie Ihre Uhr auf, indem Sie sie einer Lichtquelle aussetzen. Anderenfalls stellt die Uhr nach etwa einem Tag den Betrieb ein.

So verhindern Sie ein Entladen des Akkus:

- Wenn Sie die Uhr tragen, achten Sie darauf, dass sie möglichst nicht von Kleidung verdeckt wird.
- Wenn Sie die Uhr nicht benutzen, bewahren Sie sie an einem möglichst hellen Ort auf.

Kürzen des Metallbandes



VORSICHT!

Verletzungsgefahr!

Gehen Sie mit spitzen Gegenständen vorsichtig um!

Modell Nr. AS0-J0-1 und AS0-J0-10



Die Modell-Nummer der Uhr finden Sie am Gehäusedeckel.



Die Kürzung kann durch Entnahme von ca. 4 Gliedern pro Bandseite erfolgen. Die Glieder, die entfernt werden können, sind mit einem Pfeil gekennzeichnet.

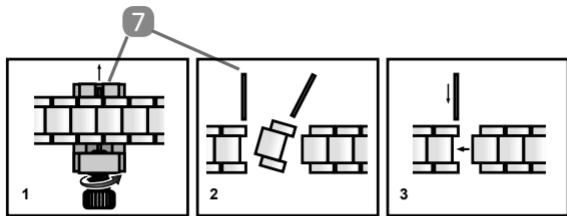
Modell Nr. AS0-J0-1:

Legen Sie das Band so in das Bandkürzungs-Werkzeug **3** ein, dass die Pfeile auf der Bodenplatte des Werkzeugs liegen und in Richtung Auswurf (von der Schraube weg) zeigen, wie in Zeichnung 1 dargestellt. Die Spitze der Schraube des Bandkürzungs-Werkzeuges muss genau auf den Verbundstift zeigen, den Sie entfernen möch-

ten. Es kann erforderlich sein, das Band zum Herausdrücken des Verbundstiftes etwas anzuheben. Drücken Sie den Verbundstift **7** aus dem Band, indem Sie langsam in Pfeilrichtung schrauben.

Nehmen Sie den Verbundstift heraus und entfernen Sie in gleicher Weise den zweiten Verbundstift. Nehmen Sie das Kettenglied heraus (siehe Zeichnung 2). Wenn nötig, können weitere Kettenglieder auf dieselbe Weise entfernt werden.

Verwenden Sie einen der losen Verbundstifte, um die gekürzten Bandenden wieder zu verbinden (siehe Zeichnung 3). Der Verbundstift **7** muss entgegen der Pfeilmarkierung mit der geschlossenen Seite in das Band eingeschoben werden. Sie können die Schraube des Bandkürzungs-Werkzeuges herausdrehen und zur Hilfe nehmen, um mit der Spitze der Schraube den Verbundstift wieder fest hineinzudrücken.



Symbolabbildung

Auf der Unterseite des Bandkürzungs-Werkzeuges befindet sich eine Ersatzspitze für die Schraube. Zum Wechseln der Spitze entfernen Sie die alte Spitze mit Hilfe einer Zange und setzen Sie die neue Spitze in die Schraube ein.

Modell Nr. AS0-JO-10:

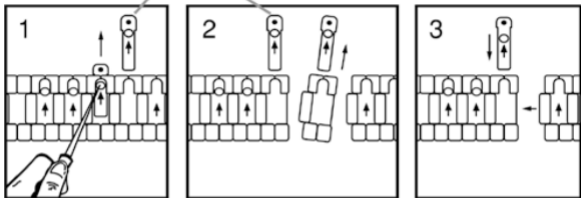
Nehmen Sie das Bandkürzungs-Werkzeug **3** zur Hand. Drücken Sie dieses in das Loch auf der Innenseite eines mit einem Pfeil gekennzeichneten Kettengliedes und

schieben das Metallplättchen 8 in Pfeilrichtung nach außen (siehe Zeichnung 1).

Nehmen Sie das herausragende Metallplättchen 8 mit Hilfe einer Zange heraus und entfernen Sie in gleicher Weise das zweite Metallplättchen. Nehmen Sie das Kettenglied heraus (siehe Zeichnung 2). Wenn nötig, können weitere Kettenglieder auf dieselbe Weise entfernt werden.

Verwenden Sie eines der losen Metallplättchens, um die gekürzten Bandenden wieder zu verbinden (siehe Zeichnung 3). Das Metallplättchen 8 muss entgegen der Pfeilmarkierung in das Band eingeschoben werden. Klopfen Sie das Metallplättchen mit einem kleinen Hammer vollständig zurück.

8



Symbolabbildung

Wasserdichtheit

Finden Sie bitte in der nachstehend angeführten Tabelle die Stufe der Wasserdichtheit Ihrer Uhr und entnehmen Sie daraus den richtigen Gebrauch.

Wasserdicht bis	5 bar
 Regen, Spritzer	Ja
 Hände- waschen	Ja
 Dusche	Ja
 Baden, Schwimmen	Nein
 Wasser- sport	Nein

Die bar-Angabe bezieht sich auf den Luftüberdruck, welcher im Rahmen der Wasserdichtheitsprüfung angewandt

wurde (DIN 8310).

- Wasserdichtheit nach DIN ist ein Konstruktionsmerkmal, dass durch Stoß, Temperaturschwankungen sowie durch den Einfluss von Fetten und Säure infrage gestellt werden kann.
- Nach jedem Eingriff in die Uhr, z.B. Batteriewechsel, Werküberholung, Reinigung, Teilreparatur usw. ist die Uhr auf Wasserdichtheit zu prüfen.

Die Uhr ist auf eine Wasserdichtigkeit bis 5 bar geprüft. Damit ist sie geeignet für den täglichen Gebrauch wie z. B. Duschen oder Händewaschen.

HINWEIS

Es wird empfohlen, mit der Uhr nicht in die Sauna zu gehen, da sich aufgrund der Temperaturunterschiede Kondenswasser bilden könnte und dadurch das Uhrwerk beschädigt wird.

- Bei Schwimmbewegungen oder unter einem Wasserstrahl (z. B. beim Duschen oder Händewaschen) können Druckspitzen entstehen. Die Uhr wird an den betroffenen Stellen hierbei deutlich stärker belastet, als es die Eintauchtiefe vermuten lässt.
- Erst ab der Klassifizierung 5 bar kann von einer wasserdichten Uhr gesprochen werden (Duschen möglich).
- Ab der Klassifizierung 10 bar kann eine Uhr auch beim Schwimmen verwendet werden. Wasserdichtigkeit ist keine bleibende Eigenschaft, da die eingebauten Dichtelemente in ihrer Funktion und im täglichen Gebrauch nachlassen oder auch durch Stoß und Fall beschädigt werden können. Wenn eine Uhr großen Temperaturunterschieden ausgesetzt wird, etwa bei einem Sonnenbad mit anschließendem Sprung in kühlere Wasser, kann sich im Gehäuse Kondensflüssigkeit bilden. Dies muss keine Wasserundichtigkeit

bedeuten, die Feuchtigkeit muss aber unbedingt sofort entfernt werden.

Reinigung und Pflege

HINWEIS


Beschädigungsgefahr!

Unsachgemäße Reinigung kann die Uhr beschädigen.

- Die Uhr darf nur unter den im Kapitel „Wasserdichtigkeit“ definierten Bedingungen in Kontakt mit Wasser kommen.
- Verwenden Sie keine aggressiven Reinigungsmittel, keine scharfen oder metallischen Reinigungsgegenstände sowie keine Messer, harte Spachtel und dergleichen. Diese können die Oberfläche beschädigen.
- Reinigen Sie Vorder- und Rückseite der Uhr mit einem weichen, leicht angefeuchteten, fusselreifen Tuch oder einer weichen Bürste.

Technische Daten

Stromversorgung: Akku Typ MT621

1 x 1,5 V  2,5 mAH

Betriebstemperatur: -5 °C bis + 50 °C

Akku wechseln

Der Akku hat eine voraussichtliche Lebensdauer von etwa 8-10 Jahren. Wenn Sie bemerken, dass sich der Akku nicht mehr aufladen lässt, ersetzen Sie ihn durch einen Akku des gleichen Typs.

Der Akkuwechsel darf ausschließlich von einem Uhrenfachmann vorgenommen werden, weil sonst die Uhr beschädigt werden kann.



WARNUNG!

Explosionsgefahr bei unsachgemäßem Auswechseln des

Akkus. Ersatz nur durch denselben Akkutyp. Verwenden Sie keinesfalls eine nicht-wiederaufladbare Batterie. Beachten Sie beim Einlegen des Akkus die richtige Polarität. Akku nicht kurzschließen!

Entsorgungshinweise

Verpackung entsorgen



Entsorgen Sie die Verpackung sortenrein. Geben Sie Pappe und Karton zum Papier, Kunststoffe in die Gelbe Tonne.

Altgeräte entsorgen

(Anwendbar in der Europäischen Union und anderen europäischen Staaten mit Systemen zur getrennten Sammlung von Wertstoffen)

Altgeräte dürfen nicht in den Hausmüll!



Dieses Symbol weist darauf hin, dass dieses Produkt gemäß Richtlinie über Elektro- und Elektronik- Altgeräte (2012/19/EU) und nationalen Gesetzen nicht über den Hausmüll entsorgt werden darf.

Dieses Produkt muss bei einer dafür vorgesehenen Sammelstelle abgegeben werden. Dies kann z.B. durch Rückgabe beim Kauf eines ähnlichen Produkts oder durch Abgabe bei einer autorisierten Sammelstelle für die Wiederaufbereitung von Elektro- und Elektronik-Altgeräten geschehen. Der unsachgemäße Umgang mit Altgeräten kann aufgrund potentiell gefährlicher Stoffe, die häufig in Elektro- und Elektronik-Altgeräten enthalten sind, negative Auswirkungen auf die Umwelt und die menschliche Gesundheit haben. Durch die sachgemäße Entsorgung dieses Produkts tragen Sie außerdem zu einer effektiven Nutzung natürlicher Ressourcen bei. Informationen zu

Sammelstellen für Altgeräte erhalten Sie bei Ihrer Stadtverwaltung, dem öffentlich-rechtlichen Entsorgungsträger, einer autorisierten Stelle für die Entsorgung von Elektro- und Elektronik-Altgeräten oder Ihrer Müllabfuhr.

Batterien und Akkus dürfen nicht in den Hausmüll!



Als Verbraucher sind Sie gesetzlich verpflichtet, alle Batterien und Akkus, egal ob sie Schadstoffe* enthalten oder nicht, bei einer Sammelstelle in Ihrer Gemeinde/ Ihrem Stadtteil oder im Handel abzugeben, damit sie einer umweltschonenden Entsorgung zugeführt werden können.

* gekennzeichnet mit: Cd = Cadmium, Hg = Quecksilber, Pb = Blei

Konformitätserklärung

RoHS Direktive 2011/65/EU, EMV-Richtlinie 2014/30/EU



Kurztext der Konformitätserklärung: Hiermit erklärt Krippel-Electronics, dass sich die Armbanduhren in Übereinstimmung mit den

grundlegenden Anforderungen und den übrigen einschlägigen Bestimmungen der Richtlinien

2011/65/EU und 2014/30/EU befinden. Den kompletten Text der Konformitätserklärung können Sie bei unserer Service-stelle anfordern. Kontaktdaten siehe Garantiekarte. Sie können diesen auch über unsere Homepage abrufen: www.krippel-watches.de

Kundenservice

KUNDENDIENST 705869



0800 0872677



service@protel-service.com

MODELL:

AS0-JO-1, AS0-JO-10,

AS0-JO-12

12/2020

3

**JAHRE
GARANTIE**

KUNDEN *Service*



Bitte beachten Sie, dass wir aus organisatorischen Gründen **keine unangemeldeten** unfrei eingesandten **Pakete** annehmen können. Nutzen Sie **zuerst** unsere **Service-homepage** oder kontaktieren Sie uns unter der unten angeführten **e-Mail-Adresse** oder der kostenlosen **Service-Hotline**.

Bitte halten Sie die **Modell-Nr.** des Produktes bereit, die Sie auf der **Rück- bzw. Unterseite** des Produktes finden.



service@protel-service.com



Kostenlose Service-Hotline

0800 0872677

(Keine Ländervorwahl
notwendig)

Importiert durch: Krippel-Electronics GmbH
Maria-Theresia-Straße 41, 4600 Wels, AUSTRIA

