

SEMPRE®
**ARMBANDUHR
MIT DATUM**



Modellbeispiel

Vertrieben durch:
KRIPPL-WATCHES
WARENHANDELS GMBH
MARIA-THERESIA-STRASSE 41
4600 WELS
AUSTRIA

3

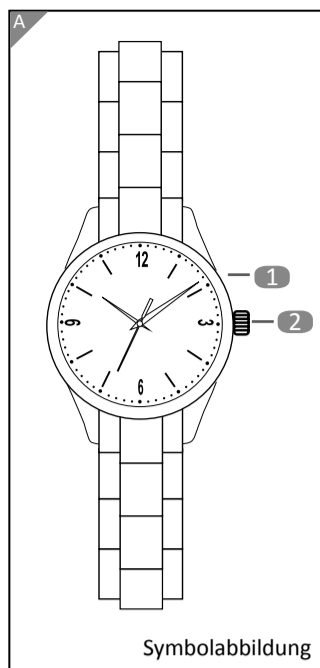
JAHRE
GARANTIE

KUNDENDIENST 18288

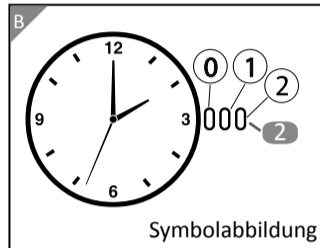
Bitte wenden Sie sich an Ihre
HOFER-Filiale.

MODELL:
HO9-AD-104, HO9-AD-312,
HO9-AD-412, HO9-AD-600,
HO9-AD-816, HO9-AD-820,
HO9-AD-900, HO9-AD-928
12/2019

Dok./Rev.-Nr. HOFAUDAT19_BA_AT_V1



Symbolabbildung



Symbolabbildung

CE Konformitätserklärung (siehe Kapitel „Konformitätserklärung“): Mit diesem Symbol gekennzeichnete Produkte erfüllen alle anzuwendenden Gemeinschaftsvorschriften des Europäischen Wirtschaftsraums.

SICHERHEIT

Bestimmungsgemäßer Gebrauch

Die Uhr ist ausschließlich zum Anzeigen der Uhrzeit und des Datums konzipiert, Modell HO9-AD-312 verfügt zusätzlich über eine Wochentagsanzeige. Sie ist ausschließlich für den Privatgebrauch bestimmt und nicht für den gewerblichen Bereich geeignet. Verwenden Sie die Uhr nur, wie in dieser Bedienungsanleitung beschrieben. Jede andere Verwendung gilt als nicht bestimmungsgemäß und kann zu Sachschäden oder sogar zu Personenschäden führen. Die Uhr ist kein Kinderspielzeug. Der Hersteller oder Händler übernimmt keine Haftung für Schäden, die durch nicht bestimmungsgemäßen oder falschen Gebrauch entstanden sind.

Sicherheitshinweise



WARNUNG!

Erstickungsgefahr!

Die Uhr enthält eine Batterie sowie Kleinteile und wird mit Schutzfolien geliefert. Kinder können beim Spielen Batterien, Kleinteile oder Schutzfolien verschlucken und daran ersticken.

- Halten Sie Batterien, Kleinteile und die Schutzfolien von Kindern fern.
- Wenn eine Batterie oder Kleinteile verschluckt wurden, nehmen Sie sofort medizinische Hilfe in Anspruch.



WARNUNG!

Gefahren für Kinder und Personen mit verringerten physischen, sensorischen oder mentalen Fähigkeiten (beispielsweise teilweise Behinderte, ältere Personen mit Einschränkung ihrer physischen und mentalen Fähigkeiten) oder Mangel an Erfahrung und Wissen (beispielsweise ältere Kinder).

Diese Uhr kann von Kindern ab acht Jahren sowie von Personen mit verringerten physischen, sensorischen oder mentalen Fähigkeiten oder Mangel an Erfahrung und Wissen benutzt werden, wenn sie beaufsichtigt werden oder bezüglich des sicheren Gebrauchs der Uhr unterwiesen wurden und die daraus resultierenden Gefahren verstehen. Lassen Sie Kinder nicht mit der Uhr spielen. Lassen Sie Kinder die Uhr nicht ohne Beaufsichtigung reinigen.

Nähere Informationen und diese Bedienungsanleitung finden Sie unter www.krippel-watches.de

HINWEIS

Beschädigungsgefahr!

Unsachgemäßer Umgang mit der Uhr kann zu Beschädigungen führen. Verwenden Sie die Uhr nicht, wenn sie sichtbare Schäden aufweist. Stellen Sie keine schweren Gegenstände auf die Uhr. Schützen Sie die Uhr vor extremen Temperaturen und Staub. Lassen Sie die Uhr nicht fallen, schützen Sie sie vor Stößen und Schlägen und üben Sie keinen Druck auf sie aus. Tauchen Sie die Uhr nicht für längere Zeit in Wasser oder andere Flüssigkeiten (siehe Kapitel „Wasserdichtheit“). Lassen Sie die Batterie immer von einem Fachmann wechseln.

Gefahren durch Batterien



WARNUNG!

Explosions- und Verätzungsgefahr!

Nachstehend finden Sie einige Hinweise zum Umgang mit Batterien:

- Setzen Sie Batterien niemals übermäßiger Wärme wie durch Sonnenschein, Feuer, Heizungen oder dergleichen aus – erhöhte Auslaufgefahr!
- Batterien dürfen nicht geladen oder mit anderen Mitteln reaktiviert, nicht auseinander genommen, in Feuer geworfen oder kurzgeschlossen werden – Explosionsgefahr!
- Bewahren Sie die Batterien immer außer-

halb der Reichweite von Kindern auf. Batterien können bei Verschlucken lebensgefährlich sein. Bewahren Sie die Batterien und die Uhr deshalb für Kleinkinder unerreichbar auf. Wurde eine Batterie verschluckt, muss sofort medizinische Hilfe in Anspruch genommen werden.

- Erschöpfte Batterien umgehend aus der Uhr entfernen! Es besteht erhöhte Auslaufgefahr! Reinigen Sie falls nötig Batteriekontakte und auch Gegenkontakte im Gerät.
- Die Missachtung dieser Hinweise kann zur Beschädigung und unter Umständen gar zur Explosion der Batterien führen. Vermeiden Sie den Kontakt mit Haut, Augen und Schleimhäuten. Spülen Sie die mit Batterieflüssigkeit betroffenen Stellen sofort mit reichlich klarem Wasser und suchen sie umgehend einen Arzt auf.
- Bewahren Sie die Bedienungsanleitung zum Nachschlagen von Batterieangaben auf.
- Weitere Hinweise und Informationen zum Wechseln der Batterie finden Sie im Kapitel „Batteriewechsel“.

UHR UND LIEFERUMFANG PRÜFEN

HINWEIS

Beschädigungsgefahr!

Wenn Sie die Verpackung unvorsichtig mit einem scharfen Messer oder anderen spitzen Gegenständen öffnen, können Sie die Uhr oder deren Zubehör beschädigen.

- Gehen Sie beim Öffnen vorsichtig vor.
- 1. Nehmen Sie die Uhr ① aus der Verpackung.
- 2. Entfernen Sie die Verpackung und alle Schutzfolien. Halten Sie die Verpackungsmaterialien von Kindern fern und entsorgen Sie die Materialien umweltgerecht.
- 3. Kontrollieren Sie, ob der Lieferumfang vollständig ist und ob die Uhr Schäden aufweist.
- 4. Sollte die Lieferung unvollständig und/oder Teile beschädigt sein, benutzen Sie die Uhr nicht.

BEDIENUNG



Die Modell-Nummer der Uhr finden Sie am Gehäusedeckel.

Uhrzeit und Datum einstellen

(HO9-AD-104, HO9-AD-412, HO9-AD-600, HO9-AD-816, HO9-AD-820, HO9-AD-900, HO9-AD-928)

1. Ziehen Sie die Krone ② in Position ② (siehe **Abb. A + Abb. B**).
2. Stellen Sie die genaue Uhrzeit ein.
3. Drücken Sie die Krone vorsichtig in die mittlere Position (Position ①).
4. Drehen Sie die Krone, bis die Datumsanzeige den aktuellen Tag des Monats anzeigt.



Falls das Datum bereits um 12:00 Uhr mittags wechselt, stellen Sie die Uhrzeit um 12 Stunden vor oder zurück.

5. Drücken Sie anschließend die Krone wieder in Position ②.

Uhrzeit, Datum und Wochentag einstellen

(HO9-AD-312)

1. Ziehen Sie die Krone ② in Position ② (siehe **Abb. A + Abb. B**).
2. Drehen Sie die Krone, bis die Wochentagsanzeige den aktuellen Wochentag in der gewünschten Sprache anzeigt. Zur Auswahl stehen die Sprachen Englisch und Spanisch.
3. Stellen Sie die genaue Uhrzeit ein.
4. Drücken Sie die Krone vorsichtig in die mittlere Position (Position ①).
5. Drehen Sie die Krone im Uhrzeigersinn, bis die Datumsanzeige den aktuellen Tag des Monats anzeigt.



Falls das Datum bereits um 12:00 Uhr mittags wechselt, stellen Sie die Uhrzeit um 12 Stunden vor oder zurück.

6. Drücken Sie anschließend die Krone wieder in Position ②.

PRODUKTBESTANDTEILE/LIEFERUMFANG

- ① Armbanduhr (siehe **Abb. A**)
- ② Krone (siehe **Abb. A, Abb. B**)

Batterie Typ SR626SW (bereits eingelegt)

ALLGEMEINES

Bedienungsanleitung lesen und aufbewahren



Diese Bedienungsanleitung gehört zu dieser Armbanduhr mit Datum, im Folgenden nur „Uhr“ genannt. Sie enthält wichtige Informationen zur Handhabung.

Lesen Sie die Bedienungsanleitung, insbesondere die Sicherheitshinweise, sorgfältig durch, bevor Sie die Uhr benutzen. Die Nichtbeachtung dieser Bedienungsanleitung kann zu schweren Verletzungen oder zu Schäden an der Uhr führen. Die Bedienungsanleitung basiert auf den in der Europäischen Union gültigen Normen und Regeln. Beachten Sie im Ausland auch landesspezifische Richtlinien und Gesetze. Bewahren Sie die Bedienungsanleitung für die weitere Nutzung auf. Wenn Sie die Uhr an Dritte weitergeben, geben Sie unbedingt diese Bedienungsanleitung mit.

Zeichenerklärung

Die folgenden Symbole und Signalworte werden in dieser Bedienungsanleitung, auf der Uhr oder auf der Verpackung verwendet.



WARNUNG!

Dieses Signalsymbol/-wort bezeichnet eine Gefährdung mit einem mittleren Risikograd, die, wenn sie nicht vermieden wird, den Tod oder eine schwere Verletzung zur Folge haben kann.

HINWEIS

Dieses Signalwort warnt vor möglichen Sachschäden.



Dieses Symbol gibt Ihnen nützliche Zusatzinformationen zum Gebrauch.



Die Anzeige des Wochentages stellt sich während der Nacht um. Bitte beachten Sie, dass während der Umstellungsphase der Wochentag auch noch in der nicht gewählten Sprache angezeigt wird, bevor er auf den neuen Wochentag in der gewählten Sprache umspringt.

KÜRZEN/EINSTELLEN DES ARMBANDES

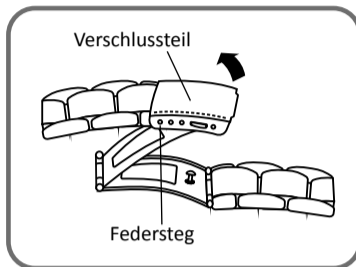


Die Modell-Nummer der Uhr finden Sie am Gehäusedeckel.

Variante 1

(HO9-AD-900)

Öffnen Sie das Verschlussstück. Drücken Sie mit einem spitzen Gegenstand (z.B. einer Büroklammer) den Federsteg auf einer Seite leicht heraus. Achten Sie dabei darauf, dass der Federsteg nicht ganz herauspringt. Rücken Sie das Armband auf die gewünschte Länge ein. Lassen Sie die herausgenommene Seite des Federstegs im Loch einrasten.



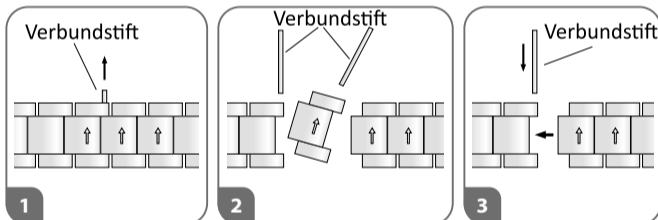
Variante 2

(HO9-AD-900)



Nicht alle Glieder des Armbands lassen sich entfernen. Die Glieder, die entfernt werden können, sind mit einem Pfeil gekennzeichnet.

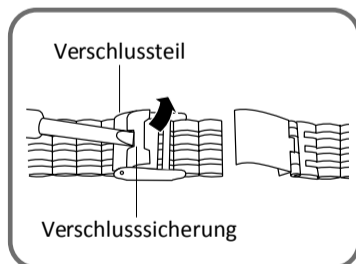
Legen Sie die Uhr auf eine weiche Unterlage. Schieben Sie den Verbundstift mit einem spitzen Gegenstand ein kurzes Stück in Pfeilrichtung heraus (siehe Zeichnung 1). Nehmen Sie eine Zange zur Hand und entfernen Sie damit den Verbundstift vollständig. Entfernen Sie die Anzahl der Glieder, um die Sie das Armband kürzen möchten (siehe Zeichnung 2). Setzen Sie das Armband wieder zusammen. Drücken Sie den Verbundstift wieder gerade hinein (siehe Zeichnung 3).



Variante 3

(HO9-AD-104)

Öffnen Sie die Verschlussicherung. Benutzen Sie dazu gegebenenfalls einen Schraubendreher oder ähnlichen Gegenstand. Schieben Sie das Verschlussstück auf die gewünschte Länge. Schließen Sie die Verschlussicherung wieder.



WASSERDICHTHEIT

Finden Sie bitte in der unten angeführten Tabelle die Stufe der Wasserdichtheit Ihrer Uhr und entnehmen Sie daraus den richtigen Gebrauch. Die bar-Angabe bezieht sich auf den Luftüberdruck, welcher im Rahmen der Wasserdichtheitsprüfung angewandt wurde (DIN 8310).

Die Uhr hält eine begrenzte Zeit einen Druck von 3 bar aus.

- Wasserdichtheit nach DIN ist ein Konstruktionsmerkmal, das durch Stoß, Temperaturschwankungen sowie durch den Einfluss von Fetten und Säure infrage gestellt werden kann.
- Nach jedem Eingriff in die Uhr, z.B. Batteriewechsel, Werküberholung, Reinigung, Teilreparatur usw. ist die Uhr auf Wasserdichtheit zu prüfen.

Wasserdicht bis	Regen, Spritzer	Händewaschen	Dusche	Baden, Schwimmen	Wassersport
3 bar	Ja	Ja	Nein	Nein	Nein

HINWEIS

Es wird empfohlen, mit der Uhr nicht in die Sauna zu gehen, da sich aufgrund der Temperaturunterschiede Kondenswasser bilden könnte und dadurch das Uhrwerk beschädigt wird.

- Bei Schwimmbewegungen oder unter einem Wasserstrahl (z. B. beim Duschen oder Händewaschen) können Druckspitzen entstehen. Die Uhr wird an den betroffenen Stellen hierbei deutlich stärker belastet, als es die Eintauchtiefe vermuten lässt.
- Erst ab der Klassifizierung 5 bar kann von einer wasserdichten Uhr gesprochen werden (Duschen möglich).
- Ab der Klassifizierung 10 bar kann eine Uhr auch beim Schwimmen verwendet werden. Wasserdichtheit ist keine bleibende Eigenschaft, da die eingebauten Dichtelemente in ihrer Funktion und im täglichen Gebrauch nachlassen oder auch durch Stoß und Fall beschädigt werden können. Wenn eine Uhr großen Temperaturunterschieden ausgesetzt wird, etwa bei einem Sonnenbad mit anschließendem Sprung in kühlere Wasser, kann sich im Gehäuse Kondensflüssigkeit bilden. Dies muss keine Wasserundichtheit bedeuten, die Feuchtigkeit muss aber unbedingt sofort entfernt werden.

REINIGUNG UND PFLEGE

HINWEIS

Beschädigungsgefahr!

Unsachgemäße Reinigung kann die Uhr beschädigen.

- Die Uhr darf nur unter den im Kapitel „Wasserdichtheit“ definierten Bedingungen in Kontakt mit Wasser kommen.
- Verwenden Sie keine aggressiven Reinigungsmittel, keine scharfen oder metallischen Reinigungsgegenstände sowie keine Messer, harte Spachtel und dergleichen. Diese können die Oberfläche beschädigen.
- Reinigen Sie Vorder- und Rückseite der Uhr mit einem weichen, leicht angefeuchteten, fusselfreien Tuch oder einer weichen Bürste.

TECHNISCHE DATEN

Stromversorgung: 1 Silberoxid Knopfzelle
Typ SR626SW
(1 x 1,5 V SR626SW)

BATTERIEWECHSEL

Der Batteriewechsel darf ausschließlich von einem Uhrenfachmann vorgenommen werden, weil sonst die Uhr beschädigt werden kann.



Explosionsgefahr bei unsachgemäßem Auswechseln der Batterie. Ersatz nur durch denselben oder einen gleichwertigen Batterietyp. Beachten Sie beim Einlegen der Batterie die richtige Polarität. Batterie nicht kurzschließen!

ENTSORGUNGSHINWEISE

Verpackung entsorgen



Entsorgen Sie die Verpackung sortenrein. Geben Sie Pappe und Karton zum Altpapier, Folien in die Wertstoff-Sammlung.

Altgeräte entsorgen

(Anwendbar in der Europäischen Union und anderen europäischen Staaten mit Systemen zur getrennten Sammlung von Wertstoffen.)

Altgeräte dürfen nicht in den Hausmüll!



Dieses Symbol weist darauf hin, dass dieses Produkt gemäß Richtlinie über Elektro- und Elektronik-Altgeräte (2012/19/EU) und nationalen Gesetzen nicht über den Hausmüll entsorgt werden darf. Dieses Produkt muss bei einer dafür vorgesehenen Sammelstelle abgegeben werden. Dies kann z.B. durch Rückgabe beim Kauf eines ähnlichen Produkts oder durch Abgabe bei einer autorisierten Sammelstelle für die Wiederaufbereitung von Elek-

tro- und Elektronik-Altgeräte geschehen. Der unsachgemäße Umgang mit Altgeräten kann aufgrund potentiell gefährlicher Stoffe, die häufig in Elektro- und Elektronik-Altgeräten enthalten sind, negative Auswirkungen auf die Umwelt und die menschliche Gesundheit haben. Durch die sachgemäße Entsorgung dieses Produkts tragen Sie außerdem zu einer effektiven Nutzung natürlicher Ressourcen bei. Informationen zu Sammelstellen für Altgeräte erhalten Sie bei Ihrer Stadtverwaltung, dem öffentlich-rechtlichen Entsorgungsträger, einer autorisierten Stelle für die Entsorgung von Elektro- und Elektronik-Altgeräten oder Ihrer Müllabfuhr.

Batterien und Akkus dürfen nicht in den Hausmüll!



Als Verbraucher sind Sie gesetzlich verpflichtet, alle Batterien und Akkus, egal ob sie Schadstoffe* enthalten oder nicht, bei einer Sammelstelle in Ihrer Gemeinde/ Ihrem Stadtteil oder im Handel abzugeben, damit sie einer umweltschonenden Entsorgung zugeführt werden können.

* gekennzeichnet mit: Cd = Cadmium, Hg = Quecksilber, Pb = Blei

KONFORMITÄTSERKLÄRUNG

RoHS Richtlinie 2011/65/EU

Kurztext der Konformitätserklärung:

Hiermit erklärt Krippel-Watches, dass sich die Uhr in Übereinstimmung mit den grundlegenden Anforderungen und den übrigen einschlägigen Bestimmungen der RoHS Richtlinie 2011/65/EU befindet.

Den kompletten Text der Konformitätserklärung können Sie über unsere Homepage abrufen: www.krippel-watches.de

QR-CODE



Jetzt ausprobieren

Scannen Sie einfach mit Ihrem Smartphone den QR-Code und erfahren Sie mehr über Ihr neu erworbenes Hofer-Produkt.

Beim Ausführen des QR-Code-Readers können abhängig von Ihrem Tarif Kosten für die Internetverbindung entstehen.