

# **RADIOGESTUURD HORLOGE**

## **Bedieningshandleiding**

### **Mod.-Nr.: AN6-FUA100, AN6-FUA104, AN6-FUA108, AN6-FUA112**

#### **ALGEMEEN**

Lees de bedieningshandleiding, in het bijzonder de veiligheidsinstructies, zorgvuldig door voor u het horloge gebruikt. Het niet naleven van deze bedieningshandleiding kan zware verwondingen of schade aan het horloge veroorzaken. De bedieningshandleiding is gebaseerd op de in de Europese Unie geldende normen en regels. Neem in het buitenland ook de landspecifieke richtlijnen en wetten in acht. Bewaar de bedieningshandleiding voor latere raadpleging. Wanneer u dit horloge aan een derde doorgeeft, geef er dan zeker deze bedieningshandleiding bij.

#### **VEILIGHEID**

##### **Gebruik volgens bestemming**

Het horloge is uitsluitend ontworpen voor het aangeven van de tijd. Gebruik het horloge enkel zoals beschreven in deze bedieningshandleiding. Elk ander gebruik wordt beschouwd als niet overeenkomstig de bestemming en kan materiële schade of verwondingen tot gevolg hebben. De fabrikant of de handelaar kan niet aansprakelijk worden gesteld voor schade die is ontstaan door gebruik dat niet overeenkomstig de bestemming is of verkeerd gebruik.

#### **VEILIGHEIDSINSTRUCTIES**

##### **WAARSCHUWING! Verstikkingsgevaar!**

Het horloge bevat een batterij evenals kleine onderdelen en wordt geleverd met beschermfolie. Kinderen kunnen, wanneer ze met batterijen spelen, kleine onderdelen of beschermfolie inslikken en erin stikken. Houd batterijen, kleine onderdelen en beschermfolie uit de buurt van kinderen. Wanneer een batterij of kleine onderdelen ingeslikt zijn, roept u onmiddellijk medische hulp in.

##### **WAARSCHUWING! Gevaar voor kinderen en hulpbehoevende personen!**

Gevaar voor personen met beperkte fysieke, sensorische of geestelijke vermogens (bijvoorbeeld minder-validen, oudere personen met een beperking van fysieke of mentale vermogens) of met een gebrek aan ervaring en kennis van zaken (bijvoorbeeld oudere kinderen). Dit horloge mag worden gebruikt door kinderen vanaf acht jaar evenals door personen met beperkte fysieke, sensorische of geestelijke vermogens of door personen met gebrek aan ervaring en kennis van zaken, wanneer ze onder toezicht staan of aanwijzingen hebben gekregen over het veilige gebruik van het horloge en de mogelijke gevaren hebben begrepen. Laat kinderen niet met het horloge spelen. Laat kinderen het horloge niet zonder toezicht reinigen. Verdere informatie vindt u op [www.produktservice.info](http://www.produktservice.info).

##### **WAARSCHUWING! Explosie- en verbrandingsgevaar!**

Bij een onjuist gebruik van de batterijen bestaat er gevaar van explosie of verbranding door lekkend batterijzuur. Laat de batterij enkel vervangen door hetzelfde batterijtype. Laad of reactiveer de batterijen niet, haal ze niet uit elkaar, werp ze niet in het vuur en sluit ze niet kort. Respecteer de juiste polariteit bij het plaatsen van de batterij. Laat lege batterijen zo spoedig mogelijk uit het horloge verwijderen. Vermijd het contact van batterijzuur met de huid, de ogen en de slijmvliezen. Bij contact met batterijzuur de betreffende plaats onmiddellijk overvloedig spoelen met helder water en bij onverwachte reacties van batterijzuur op de huid onmiddellijk een arts raadplegen. Vermijd dat het horloge en de hierin geplaatste batterij te heet worden. Wanneer de batterij uitloopt in het horloge, laat u het horloge en evt. ook de batterijcontacten en tegencontacten in het horloge schoonmaken. Verwijder de batterij uit het horloge vóór u het horloge wegwerpt.

##### **OPMERKING! Beschadigingsgevaar!**

Wanneer u het horloge op een onjuiste wijze gebruikt kunt u het beschadigen. Bescherm het horloge tegen extreme temperaturen en stof. Laat het horloge niet vallen, stel het niet bloot aan schokken en slagen en oefen geen druk uit op het horloge. Stel het horloge niet bloot aan sterke temperatuurschommelingen, er zou zich condenswater kunnen vormen en dit zou kunnen leiden tot beschadiging van het horloge.

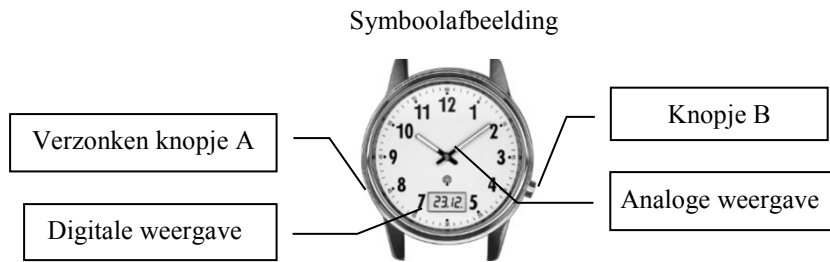
#### **HORLOGE EN OMVANG VAN DE LEVERING CONTROLEREN**

##### **Opmerking! Beschadigingsgevaar!**

Wanneer u de verpakking onvoorzichtig opent met een scherp mes of ander spits voorwerp, kunt u het horloge of toebehoren beschadigen. Ga bij het openen voorzichtig te werk.

1. Neem het horloge en het apparaat om het horlogebandje te verstellen uit de verpakking.

2. Verwijder de verpakking en alle beschermfolie.
3. Controleer of de levering compleet is en of het horloge en/of het apparaat om het horlogebandje te verstellen niet beschadigd zijn
4. Indien de levering onvolledig is en/of onderdelen beschadigd zijn, mag u het horloge niet gebruiken. Richt u tot de fabrikant op het serviceadres vermeld op de garantietaal.



## ANALOGE WEERGAVE

Uur en minuten worden analoog weergegeven. Het horloge heeft in de fabriek al de juiste tijd en datum gekregen, zodat er geen instellingen meer ingesteld hoeven te worden.

## DIGITALE WEERGAVE

Datum en seconden worden digitaal weergegeven. Druk kort op knopje B om te switchen tussen de LCD-weergaven.

- Weergave van de datum: dag (links) en maand (rechts)
- Weergave van de seconden (links) en het radiotorensymbool (rechts)

## HANDMATIGE INSTELLING VAN TIJD EN DATUM

Bij een radiografische ontvangst wordt het radiotorensymbool weergegeven. Is uw horloge buiten de reikwijdte van een ontvanger of is de ontvangst gestoord, kunt u de tijd handmatig instellen.

**Aanwijzing:** In iedere instelmodus springt de weergave een stapje/waarde vooruit als u knopje B kort indrukt. Als u knopje B ingedrukt houdt, lopen de waarden snel vooruit. Als u in de instelmodus 15 seconden lang geen van beide knopjes indrukt, verlaat het horloge de instelmodus, de tot dan ingestelde waarden worden echter opgeslagen.

**Aanwijzing:** Gebruik een spits voorwerp om de verzonken knop in te drukken, zoals een paperclip of een stift.

1. Om naar de instelmodus voor tijd en datum te gaan drukt u ca. 3 seconden lang tegelijkertijd op knopje A en B. De seconden knipperen.
2. Druk kort op knopje B. De seconden worden op nul gezet. Druk daarna kort op knopje A, de minuten knipperen. Druk op knopje B om de minuten in te stellen.
3. Druk kort op knopje A, het uur knippert. Stel het uur, het jaar, de maand en de dag op dezelfde manier in.
4. Bevestig met knopje A, de wijzers gaan automatisch op de handmatig ingestelde tijd staan.

Ontvangt het radiografische horloge later het radiosignaal, dan stelt het horloge automatisch de juiste tijd in.

## HANDMATIG ZOEKEN VAN HET SIGNAAL

Is de radio-ontvangst gestoord, kunt u het zoeken handmatig starten.

1. Houd knopje B ca. 5 seconden lang ingedrukt. De wijzers gaan naar de 12-uur positie.
2. Afwisselend knipperen dan de symbolen „SET“ en „12“ in het LCD-veld. Staan de wijzers niet precies op de 12-uur positie, moet u hun positie handmatig instellen (zie het volgende punt „Instelling van de wijzers“).
3. Leg het horloge voor een betere ontvangst op een vaste ondergrond. Druk kort op knopje B, de wijzers gaan naar de ingestelde tijd terug. Als u knopje B niet meteen indrukt, gaan de wijzers na 15 seconden automatisch naar de daarvoor ingestelde tijd terug.
4. Het horloge schakelt nu over naar het zoeken van het signaal. Is de ontvangst gestoord (bijv. door metalen hindernissen of niet afgeschermd elektrische apparaten), probeert het horloge automatisch steeds weer een signaal te ontvangen. Zodra er een ontvangst mogelijk is, worden de tijd en de datum aangepast. Na het instellen wordt het zendertoren-symbool naast de seconden weergave permanent weergegeven.

### Wanneer er geen radiosignaal ontvangen wordt, controleer dan de volgende punten:

- De afstand tot mogelijke storingsbronnen zoals computerschermen en televisietoestellen moet minstens 1,5 tot 2 meter bedragen.
- Vermijd om de klok aan of in de nabijheid van een metalen vensterraam te plaatsen.
- In ruimtes met gewapend beton (kelders, hoogbouw, enz.) is het radiosignaal onvermijdelijk zwakker. Gelieve de klok in extreme gevallen in de nabijheid van een venster te plaatsen.
- Omdat er 's nachts weinig atmosferische storingen optreden, is gedurende die tijd in de meeste gevallen radiosignaalontvangst mogelijk. In principe is één synchronisering per dag voldoende om een juiste tijdsaanduiding te behouden.

## **INSTELLING VAN DE WIJZERS**

Bij de weergave van een verkeerde tijd ondanks een goede ontvangst, wijkt eventueel de wijzerinstelling af, veroorzaakt door mechanische invloeden, en moet opnieuw ingesteld worden.

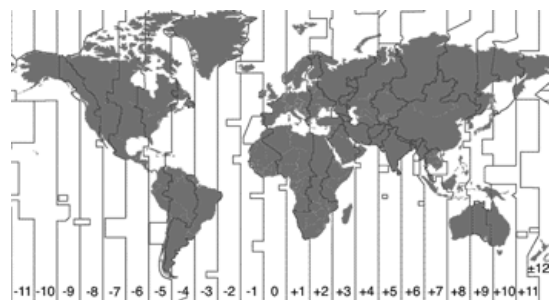
1. Houd knopje B ca. 5 seconden lang ingedrukt. De wijzers gaan op de 12-uur positie staan.
2. Blijven de wijzers niet precies op de 12-uur positie staan, drukt u één keer kort op knopje A. De minutenwijzer springt in kleine stapjes vooruit. Druk meerdere keren kort op knopje A om de wijzers precies op de 12-uur positie te zetten. Als u knopje A ingedrukt houdt, lopen de waarden snel vooruit.
3. Druk kort op knopje B. Het horloge start automatisch in de opgeslagen tijd en probeert een radiosignaal te ontvangen. Als u met succes een signaal ontvangen hebt, wordt de tijd automatisch aangepast.

## **INSTELLEN VAN DE TIJDZONES**

De tijd wordt gecodeerd (DCF77) en door een langegolfzender in Mainflingen bij Frankfurt am Main over een zendbereik van ongeveer 1500 km uitgezonden. Wanneer uw radiografisch horloge zich binnen dit zendbereik bevindt, ontvangt ze dit signaal, rekent ze het om en geeft ze, ongeacht het zomer- of winteruur is, steeds de exacte tijd aan.

Het radiografische horloge ontvangt de Greenwich tijd, maar is in de fabriek vooringesteld op de Greenwich tijd + 1 uur (Midden-Europese tijd, bijv. Nederland). U kunt de gewenste tijdzone handmatig instellen.

De aarde is verdeeld in 24 tijdzones. Een tijdzone is een deel van het aardoppervlak waar een gemeenschappelijke tijd geldt. Hij loopt ideaal gezien langs de lengtegraden van de polen. Bij de overgang in een andere zone verspringt de tijd een uur en wel zo dat als u zich naar het oosten begeeft 1 uur vooruit en naar het westen 1 uur terug. Als u bijv. de tijd van een land in wilt stellen dat 6 tijdzones ten westen van uw land ligt, moet u min 6 uur ingeven.

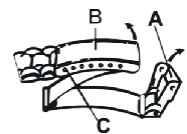


1. Houd knopje A ca. 3 seconden lang ingedrukt. Het uur van de actuele tijd (bijv. „15“) ziet u rechts in het LCD-veld weergegeven. Links kunt u de destijds ingestelde tijdzone (bijv. „1“) zien, eventueel met een minteken ervoor.
2. Druk kort op knopje B. De tijdzone gaat een uur vooruit. De wijzers gaan nu naar de ingestelde tijd en de weergave verandert direct. Bij iedere korte druk op knopje B springt de tijdzone een uur vooruit.
3. Op af te sluiten drukt u kort op knopje A of wacht u langer dan 15 seconden zonder een knopje in te drukken. Het horloge gaat terug naar de normale tijdweergave.

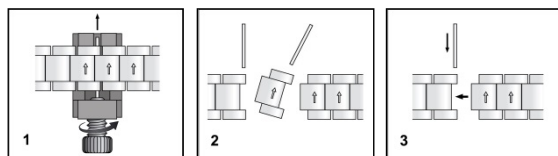
## **ARMBANDINSTELLING VOOR METALEN BANDEN (INDIEN VAN TOEPASSING)**

De armband kan op de volgende manieren versteld worden:

**Variant 1:** Sluitbeveiliging A openen, sluiting B openen (zie tekening). Met een puntig voorwerp (bijv. een nietje of de punt van de schroef van het bandwisselapparaat) één kant van de pushpin licht indrukken. Voorzichtig! De stift kan er uitspringen en verloren raken). De band op de gewenste lengte inkorten en de pushpin weer in het tegenoverliggende gaatje vast laten klikken.



**Variant 2:** Het inkorten kan ook gedaan worden door het verwijderen van 1-2 schakels per bandkant. Open eerst de band zoals beschreven in Variant 1. Leg het horloge met de wijzerplaat op een zachte ondergrond (doek). De schakels die verwijderd moeten worden zijn aangegeven met een pijl en de juiste richting.



Leg de band in het bandwisselapparaat zoals getoond in tekening 1. De punt van de schroef van het bandwisselapparaat moet precies naar de verbindingstift wijzen die u wilt verwijderen. Druk de verbindingstift uit de band door langzaam te schroeven.

Haal de verbindingstift er uit en verwijder op dezelfde manier de tweede verbindingstift. Haal de schakel er uit (zie tekening 2). Indien nodig kunnen er nog meer schakels op dezelfde manier verwijderd worden.

Gebruik een van de losse verbindingstiften om de ingekorte banduiteinden weer met elkaar te verbinden (zie tekening 3). U kunt de schroef van het bandwisselapparaat er uitdraaien en gebruiken om met de punt van de schroef de verbindingstift er weer vast in te drukken.

Wanneer u problemen ondervindt bij het inkorten, neemt u contact op met een horlogedeskundige of ons. Zie de garantiekaart voor de contactgegevens. Geef a.u.b. aan met hoeveel schakels de band verkort/verlengd moet worden.

**Aanwijzing:** aan de onderkant van het apparaat zit een reservestift voor de schroef van het bandwisselapparaat.

## WATERDICHTHEID

In de onderstaande tabel kunt u het niveau van waterdichtheid van uw horloge zien en daaruit het juiste gebruik halen. De barweergave heeft betrekking op de overdruk die voor de test van de waterdichtheid gebruikt werd (DIN 8310).

|                       | Regen, spatten | Handen wassen                               | Douche | Baden, zwemmen | Watersport |
|-----------------------|----------------|---|--------|----------------|------------|
|                       |                |   |        |                |            |
| 3 BAR WATER RESISTANT | Ja             | Ja, het horloge niet in het water dompelen! | Nee    | Nee            | Nee        |

**Aanwijzing:** draag het horloge niet in de sauna of onder de douche omdat er door de temperatuurverschillen condenswater gevormd kan worden en daardoor het uurwerk beschadigd wordt.

## REINIGING EN ONDERHOUD

Gebruik geen agressieve reinigingsmiddelen en geen scherpe of metalen reinigingsvoorwerpen zoals messen, harde spatels en dergelijke. Reinig het horloge met een zachte, vochtige doek of een zachte borstel.

## VERWIJDERING



### VERPAKKING VERWIJDEREN

Verwijder de verpakking milieuvriendelijk door te sorteren. Plaats het papier en karton bij het oud papier en folie bij de te recycleren materialen.

### RECYCLAGE VAN AFGEDANKTE APPARATEN

(Van toepassing in de EU en andere landen met systemen voor gescheiden inzameling van waardevolle materialen)

### AFGEDANKTE APPARATEN MOGEN NIET BIJ HET HUISHOUDELIJK AFVAL!



Dit symbool wijst erop dat dit product valt onder de EC richtlijnen voor afgedankte elektrische en elektronische apparatuur (2012/19/EU) en nationale wettelijke bepalingen en niet met huishoudelijk afval mag weggegooid worden. Dit product moet bij een daarvoor voorzien inzamelpunt afgegeven worden. Dit kan bijvoorbeeld door teruggave bij de aankoop van een gelijkaardig product of bij een geautoriseerd inzamelpunt voor recyclage van afgedankte elektrische en elektronische apparatuur. Het onzorgvuldig omgaan met oude toestellen kan wegens de aanwezigheid van potentieel gevaarlijke stoffen die vaak in elektrische en elektronische apparaten aanwezig zijn een gevaar betekenen voor het milieu en de menselijke gezondheid. Door een verstandige verwijdering van dit product draagt u bij tot een effectief gebruik van de natuurlijke hulpbronnen. Informatie inzake inzamelpunten voor defecte apparaten vindt u bij uw gemeentelijke instanties, officiële afvalbeheerder, een instantie bevoegd voor het inzamelen van afgedankte elektronische en elektrische apparaten of uw vuilnisophaaldienst.

## BATTERIJEN EN ACCU'S MOGEN NIET BIJ HET HUISHOUELIJK AFVAL!



Als consument bent u wettelijk verplicht om alle batterijen en accu's, ongeacht of deze schadelijke stoffen\* bevatten, bij uw gemeente/stad of handelaar af te geven zodat een milieuvriendelijke verwerking kan gebeuren. Lever uw batterijen en accu's enkel in ontladen toestand in een inzamelpunt af!


\* met symbool: Cd = Cadmium, Hg = kwikzilver, Pb = lood


Importeur: Krippel-Watches Warenhandels GmbH, Maria-Theresia-Straße 41, 4600 Wels, AUSTRIA

## VERVANGEN VAN DE BATTERIJ EN TECHNISCHE SPECIFICATIES

Een zwakke batterij wordt in het LCD-Display na de dag aanduiding (in het datum veld) door een blinkende punt weergegeven, respectievelijk door een blinkende punt na de seconde aanduiding (in het veld van de seconde en het zendmast-symbool).

Omdat men voor het openen van de kast een speciaal gereedschap nodig heeft, moet het vervangen van de batterij gedaan worden door een horlogemaker om beschadigingen aan de kast en de dichtringen te voorkomen. U kunt uw horloge naar ons serviceadres sturen om de batterij te laten vervangen.

Dit horloge (Mod.-Nr. AN6-FUA112) heeft een 3 V knoopcelen type CR1620 (1 x 3 V  0,1 mA CR1220)

Deze horlges (Mod.-Nr. AN6-FUA100, AN6-FUA104, AN6-FUA108) hebben een 3 V knoopcel type CR2016 (1 x 3 V  0.1 mA CR2016).

**Let op! Ontploffingsgevaar bij het ondeskundig vervangen van de batterij. Alleen vervangen door een zelfde of een gelijkwaardig batterijtype. De batterij niet kortsluiten!**

## CONFORMITEITSVERKLARING

### R&TTE Directive 2014/53/EU, RoHS Directive 2011/65/EU :

Korte tekst van de conformiteitsverklaring:

Krippel-Watches verklaart hiermee dat het radiografische horloge (Mod.-Nr. AN6-FUA100, AN6-FUA104, AN6-FUA108, AN6-FUA112) in overeenstemming is met de principiële eisen en de overige betreffende bepalingen van de richtlijn 2014/53/EU en 2011/65/EU.



De complete tekst van de conformiteitsverklaring kunt u op onze Homepage (<http://www.produktservice.info> – EAN-code: 29083923) nalezen.

